



Russell Hobbs



- GB
- DE
- FR
- NL
- IT
- ES
- PT
- DK
- SE
- NO
- FI
- RU
- CZ
- SK
- PL
- HR
- SI
- GR
- HU
- TR
- RO
- BG
- AE

21702-56

 www.russellhobbs.com

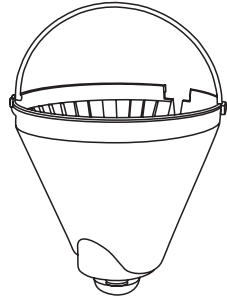
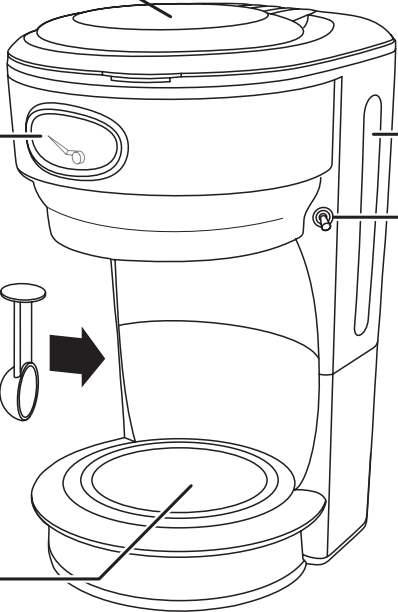


1

9

10

6

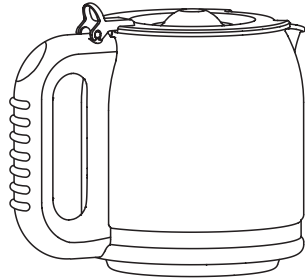


4

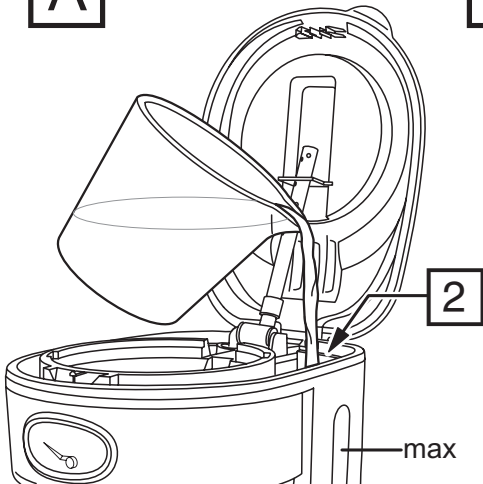
5

7

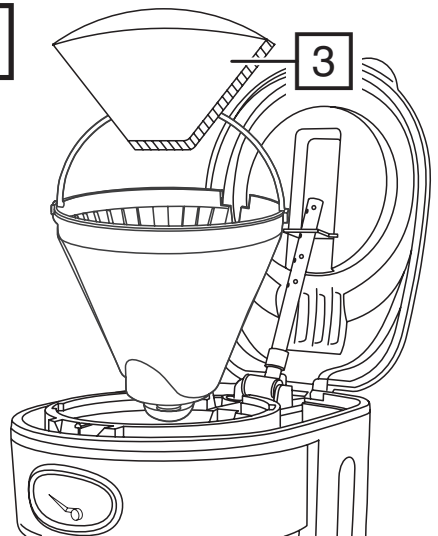
8



A



B



3

2

max

Read the instructions, keep them safe, pass them on if you pass the appliance on. Remove all packaging before use.



IMPORTANT SAFEGUARDS

Follow basic safety precautions, including:


This appliance can be used by children aged from 8 years and above and persons with reduced physical, sensory or mental capabilities or lack of experience and knowledge if they have been supervised/instructed and understand the hazards involved.

Children shall not play with the appliance.

Cleaning and user maintenance shall not be done by children unless they are older than 8 and supervised.

Keep the appliance and cable out of reach of children under 8 years.

Misuse of the appliance may cause injury.


 The surfaces of the appliance will get hot. Residual heat will keep the surfaces hot after use. If the cable is damaged, it must be replaced by the manufacturer, its service agent, or someone similarly qualified, to avoid hazard.

The surface of the heating element is subject to residual heat after use.

Use the appliance according to these instructions. Any misuse may cause potential injury, electric shock or other hazards.

This appliance can be used by persons with reduced physical, sensory or mental capabilities or lack of experience and knowledge if they have been given supervision or instruction concerning use of the appliance in a safe way and understand the hazards involved.

This appliance is intended to be used in household and similar applications such as:

- staff kitchen areas in shops, offices and other working environments;
- by clients in hotels, motels and other residential type environments;
- bed and breakfast type environments;
- farm houses.
-  Do not use this appliance near bathtubs, showers, basins or other vessels containing water.
- Sit the appliance on a stable, level, heat-resistant surface.
- Don't use the appliance for any purpose other than those described in these instructions.
- Don't use the appliance if it's damaged or malfunctions.

PARTS

- | | |
|-----------------------------------|-------------------------|
| 1. Lid | 6. Hot plate |
| 2. Water reservoir | 7. On/off switch |
| 3. Paper filter #4 (not supplied) | 8. Carafe |
| 4. Filter holder | 9. Brewing status gauge |
| 5. Water gauge | 10. Scoop |

BEFORE USING FOR THE FIRST TIME

Fill the reservoir to the **max** mark, and run the appliance without coffee.

FILLING

1. Remove the carafe from the hotplate.
 2. Use the grip to open the lid, and expose the reservoir.
 3. Fill with at least 2 cups of water, but not above the **max** mark.
 4. Open up a #4 paper filter, and put it into the filter holder.
 5. Put 1 scoop of filter-ground coffee into the filter for each cup.
 6. Close the lid.
 7. Replace the carafe on the hotplate.
-

SWITCH ON

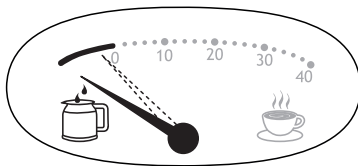
CAUTION: DO NOT open the lid during brewing as there is the potential risk of scalding.

1. Put the plug into the power socket.
 2. Move the switch to **I**. The light will come on.
 3. Shortly afterwards, coffee will start to drip into the carafe.
 4. When it's done, the hotplate will keep the carafe warm. After 40 minutes, the hotplate and appliance will shut down.
 5. Move the switch to **O**.
 6. Unplug, and let the appliance and carafe cool down fully before cleaning, or for about 10 minutes before refilling.
 7. For the best flavour, drink the coffee within 40 minutes of brewing.
-

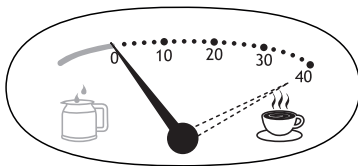
BREWING STATUS GAUGE

The gauge shows the status of your coffee machine.

- The pointer will first show the brewing stage as your coffee is being made. The pointer will move slowly clockwise within the first (long) segment during brewing.



- Once brewing has finished, the pointer will move to the **0** marking. It will then show, in minutes, how long the coffee has been kept warm by the hot plate (0 to 40 mins). After about 40 minutes, chemical changes will affect the taste of the coffee.



- When the appliance shuts down, the pointer will move to the rest position.

A QUICK CUP

You can remove the carafe at any time. To prevent the filter holder overflowing, replace the carafe on the hotplate within about 20 seconds.

CARE AND MAINTENANCE

1. Unplug the appliance and let it cool.
2. Tip the contents of the filter holder into the bin.
3. Clean the outside surfaces of the appliance with a damp cloth.
4. Hand wash the carafe and filter holder.

Descale regularly, (at least monthly).

Descale the appliance at least monthly with a proprietary descaler. Follow the instructions on the package of descaler.

Products returned under guarantee with faults due to scale will be subject to a repair charge.

RECYCLING



To avoid environmental and health problems due to hazardous substances, appliances and rechargeable and non-rechargeable batteries marked with one of these symbols must not be disposed of with unsorted municipal waste. Always dispose of electrical and electronic products and, where applicable, rechargeable and non-rechargeable batteries, at an appropriate official recycling/collection point.

Lesen Sie die Anleitung, bewahren Sie sie auf und falls Sie das Gerät an Dritte abgeben, geben Sie auch die Anleitung mit. Entfernen Sie die Verpackung vollständig, bevor Sie das Gerät einschalten.

WICHTIGE SICHERHEITSHINWEISE

Beachten Sie bitte folgende grundlegende Vorsichtsmaßnahmen:

Dieses Gerät ist für die Nutzung von Kindern ab 8 Jahren und älter sowie von Personen mit eingeschränkten physischen, sensorischen oder geistigen Fähigkeiten oder Mangel an Erfahrung und Wissen geeignet, wenn ihnen die Handhabung erklärt wurde/ sie dabei beaufsichtigt werden und ihnen die damit verbundenen Gefahren bewusst sind. Kinder dürfen nicht mit dem Gerät spielen. Reinigung und Benutzerwartung dürfen nicht von Kindern durchgeführt werden, es sei denn sie sind älter als 8 Jahre und werden dabei beaufsichtigt. Bewahren Sie das Gerät und das Kabel außer Reichweite von Kindern unter 8 Jahren auf.

Bei nicht ordnungsgemäßem Gebrauch kann es zu Verletzungen kommen.

 Die Oberfläche des Geräts erhitzt sich. Die Restwärme hält die Oberfläche nach dem Gebrauch warm.

Weist das Kabel Beschädigungen auf, muss es vom Hersteller, einer Wartungsvertretung des Herstellers oder einer qualifizierten Fachkraft ersetzt werden, um eine mögliche Gefährdung auszuschließen.

Die Oberfläche des Heizelements strahlt nach dem Gebrauch Restwärme aus.

Verwenden Sie das Gerät entsprechend dieser Bedienungsanleitung. Ein nicht ordnungsgemäßer Gebrauch kann mögliche Verletzungen, Stromschläge oder andere Gefahren nach sich ziehen.

Personen mit eingeschränkten körperlichen, sensorischen oder geistigen Fähigkeiten oder Personen, die nicht über die nötige Erfahrung und entsprechendes Wissen verfügen, sollten dieses Gerät nur unter der Aufsicht oder nach einer Einweisung zum sicheren Gebrauch des Gerätes und nur, wenn sie die damit verbundenen Gefahren verstehen, benutzen.

Dieses Gerät ist für den Haushaltsgebrauch sowie für einen ähnlichen Einsatz bestimmt, wie zum Beispiel:

- in Personalküchenbereichen in Läden, Büros und anderen Arbeitsumgebungen;
- durch Kunden in Hotels, Motels und anderen wohnähnlichen Umgebungen;
- in Frühstückspensionen;
- Gutshäusern.
- ⊗ Verwenden Sie das Gerät nicht in der Nähe einer Badewanne, einem Behälter oder anderen Gefäßen, die Wasser enthalten.
- Gerät auf eine stabile, ebene, hitzefeste Oberfläche stellen.
- Benutzen Sie das Gerät ausschließlich zu den in diesen Anweisungen beschriebenen Zwecken.
- Benutzen Sie das Gerät keinesfalls, wenn es beschädigt ist oder Fehlfunktionen zeigt.

ZEICHNUNGEN

1. Deckel
2. Wasserbehälter
3. Papierfilter Größe 4 (nicht enthalten)
4. Filterhalter
5. Wasserstandsanzeige
6. Warmhalteplatte
7. Ein- / Ausschalter
8. Kanne
9. Brühstatusanzeige
10. Portionierer



VOR ERSTMALIGEM GEBRAUCH

Füllen Sie den Tank bis zur **max** Markierung, und lassen Sie das Gerät ohne Kaffee laufen.

AUFFÜLLEN

1. Nehmen Sie die Kanne von der Warmhalteplatte.
2. Öffnen Sie den Deckel am Griff und legen so den Wassertank frei.
3. Mit mindestens 2 Tassen Wasser füllen, jedoch nicht höher als bis zur **max** Markierung füllen.
4. Öffnen Sie einen Papierfilter Größe 4 und legen Sie ihn in den Filterhalter.
5. Füllen Sie für jede Tasse je eine Portion gemahlene Kaffee mit dem Portionierer in den Filter ein.
6. Schließen Sie den Deckel.
7. Stellen Sie die Kanne wieder auf die Warmhalteplatte.

EINSCHALTEN

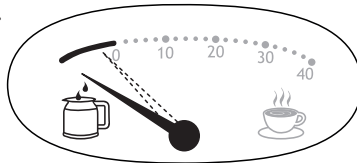
VORSICHT: Öffnen Sie den Deckel während des Brühvorgangs NICHT, denn es besteht die Gefahr, dass Sie sich verbrühen könnten.

1. Gerätenetzstecker in die Steckdose stecken.
2. Den Schalter drücken auf **I**. Die Kontroll-Lampe leuchtet auf.
3. Kurz danach tropft der Kaffee in die Kanne.
4. Wenn der Kaffee fertig ist, wird die Warmhalteplatte den Kaffee heiß halten. Nach 40 Minuten wird die Warmhalteplatte automatisch ausgestellt.
5. Den Schalter drücken auf **O**.
6. Ziehen Sie den Netzstecker, und lassen Sie das Gerät und Kanne vollständig abkühlen bevor Sie das Gerät säubern, oder 10 Minuten abkühlen bevor Sie das Gerät wieder auffüllen.
7. Für den besten Geschmack trinken Sie den Kaffee innerhalb von 40 Minuten nach dem Röstvorgang.

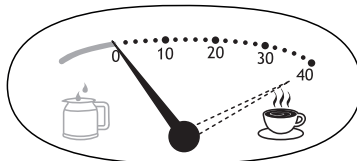
BRÜHSTATUSANZEIGE

Die Anzeige zeigt den Status der Kaffeemaschine an.

- Der Zeiger wird den Brühfortschritt anzeigen, während der Kaffee zubereitet wird. Der Zeiger wird sich langsam im Uhrzeigersinn innerhalb des ersten (längsten) Abschnitts während des Brühvorgangs bewegen.



- Sobald der Brühvorgang beendet ist, wird der Zeiger sich auf **0** bewegen. Danach wird er in Minuten anzeigen, wie lange der Kaffee von der Warmhalteplatte warm gehalten wurde (0 bis 40 Minuten).



- Nach 40 Minuten wird sich das Gerät ausschalten, und der Zeiger wird sich auf die Ruheposition stellen.

EINE SCHNELLE TASSE

Sie können die Kanne jederzeit herausnehmen. Stellen Sie die Kanne innerhalb von ca. 20 Sekunden wieder auf die Warmhalteplatte, damit der Filterhalter nicht überläuft.

PFLEGE UND INSTANDHALTUNG

1. Ziehen Sie den Netzstecker vom Strom und lassen Sie das Gerät abkühlen.
2. Schütten Sie den Inhalt in den Abfalleimer.
3. Reinigen Sie die äußeren Oberflächen des Geräts mit einem feuchten Tuch.
4. Waschen Sie die Kanne und den Filterhalter mit der Hand ab.

Das Gerät regelmäßig entkalken

Das Gerät regelmäßig entkalken (mindestens einmal im Monat). Benutzen Sie einen Entkalker des Herstellers. Halten Sie sich an die dem Entkalker beiliegenden Anweisungen.

Bei Produkten, die im Garantiezeitraum aufgrund von Mängeln zurückgegeben werden, die auf Kalkablagerungen zurückzuführen sind, wird eine Reparaturgebühr in Rechnung gestellt.

RECYCLING



Um durch giftige Substanzen hervorgerufene Gefahren für Gesundheit und Umwelt zu vermeiden, dürfen Geräte sowie wiederaufladbare und nicht wiederaufladbare Batterien, die mit einem dieser Symbole gekennzeichnet sind, nicht mit unsortiertem Siedlungsabfall entsorgt werden. Entsorgen Sie elektrische und elektronische Produkte und gegebenenfalls wiederaufladbare und nicht wiederaufladbare Batterien bei entsprechenden amtlichen Recycling- / Rücknahmestellen.

Lisez les instructions, conservez-les et transférez-les si vous transférez l'appareil. Retirez tous les emballages avant utilisation.

PRÉCAUTIONS IMPORTANTES

Suivez les précautions essentielles de sécurité, à savoir:

Cet appareil peut être utilisé par des enfants âgés de 8 ans et plus et par des personnes aux aptitudes physiques, sensorielles ou mentales réduites ou ne possédant pas l'expérience et les connaissances suffisantes, pour autant que ces personnes soient supervisées/aient reçu des instructions et soient conscientes des risques encourus. Les enfants ne peuvent pas jouer avec l'appareil. Le nettoyage et l'entretien par l'utilisateur ne doivent pas être effectués par des enfants, à moins qu'ils ne soient âgés de plus de 8 ans et qu'ils soient supervisés. Tenez l'appareil et le câble hors de portée des enfants de moins de 8 ans.

Une utilisation inappropriée de l'appareil peut causer des blessures.

⚠ Les surfaces de l'appareil vont s'échauffer. La chaleur résiduelle permet de maintenir les surfaces chaudes après utilisation.

Si le câble est abîmé, vous devez le faire remplacer par le fabricant, un de ses techniciens agréés ou une personne également qualifiée, pour éviter tout danger.

La surface de l'élément chauffant peut rester chaude après utilisation en raison de la chaleur résiduelle.

Utilisez l'appareil conformément aux présentes instructions. Toute utilisation inappropriée pourrait causer des blessures potentielles, une électrocution ou d'autres dangers.

Cet appareil peut être utilisé par des personnes aux aptitudes physiques, sensorielles ou mentales réduites ou ne possédant pas l'expérience et les connaissances suffisantes, pour autant que ces personnes soient supervisées, aient reçu des instructions concernant l'utilisation sécuritaire de cet appareil et soient conscientes des risques encourus.

Cet appareil est destiné à être utilisé dans des applications domestiques ou similaires telles que :

- coins cuisine réservé au personnel dans les magasins, les bureaux et autres environnements de travail ;
- par des clients dans des hôtels, des motels et d'autres environnements de type résidentiel ;
- environnements de type Bed & Breakfast ;
- fermes.
- ⊗ Veillez à ne pas utiliser cet appareil à proximité de baignoires, douches, lavabos ou autres récipients contenant de l'eau.
- Posez l'appareil sur une surface stable, à niveau et résistante à la chaleur.
- N'utilisez pas l'appareil à d'autres fins que celles décrites dans ce mode d'emploi.
- N'utilisez pas l'appareil s'il est endommagé ou s'il ne fonctionne pas correctement.



SCHÉMAS

- | | |
|-------------------------------------|-----------------------------------|
| 1. Couvercle | 6. Plaque chauffante |
| 2. Réservoir d'eau | 7. Interrupteur |
| 3. Filtre en papier #4 (non fourni) | 8. Verseuse |
| 4. Porte-filtre | 9. Jauge de l'état de préparation |
| 5. Jauge d'eau | 10. Mesure de café |
-

AVANT LA PREMIÈRE UTILISATION

Remplissez le réservoir jusqu'au marquage **max** et mettez en route l'appareil sans café.

REPLISSAGE

1. Retirez la verseuse de la plaque chauffante.
 2. Utilisez l'insert pour relever le couvercle et accéder au réservoir.
 3. Remplissez le réservoir avec 2 tasses au minimum, mais sans dépasser la marque **max**.
 4. Ouvrez un filtre n°4 et placez-le dans le support de filtre.
 5. Versez 1 mesure de café filtre dans le filtre pour chaque tasse.
 6. Fermez le couvercle.
 7. Remettez la verseuse sur la plaque chauffante.
-

ALLUMAGE

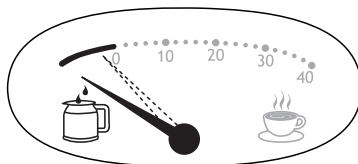
ATTENTION : NE PAS ouvrir le couvercle pendant la préparation compte tenu du risque potentiel de brûlure.

1. Branchez la prise sur le secteur.
 2. Placez l'interrupteur sur **I**. Le voyant s'allume.
 3. Peu après, le café commence à couler dans la verseuse.
 4. Une fois le café terminé, la plaque chauffante le garde chaud. Après 40 minutes, la plaque chauffante s'éteint.
 5. Placez l'interrupteur sur **O**.
 6. Débranchez l'appareil et laissez-le refroidir 10 minutes ainsi que la verseuse avant de les nettoyer ou de les remplir à nouveau.
 7. Pour obtenir la meilleure saveur, il est préférable de boire le café dans les 40 minutes suivant la préparation.
-

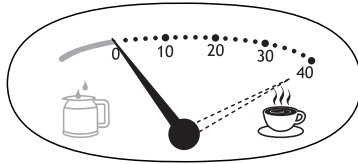
JAUGE DE L'ÉTAT DE PRÉPARATION

La jauge indique l'état de votre machine à café.

- L'aiguille indiquera d'abord l'étape de préparation pendant la préparation de votre café. Elle va ensuite se déplacer lentement dans le sens des aiguilles d'une montre dans le premier (long) segment pendant la préparation.



- Une fois que la préparation est achevée, l'aiguille se placera sur la marque 0. Elle indiquera alors, en minutes, la durée pendant laquelle le café a été maintenu chaud par la plaque chauffante (entre 0 et 40 minutes). Après environ 40 minutes, des modifications chimiques altéreront le goût du café.



- Après 40 minutes, l'appareil s'éteindra et l'aiguille retournera à sa position de repos.

UNE TASSE VITE FAIT

Vous pouvez retirer la verseuse à tout moment. Pour éviter que le porte-filtre ne déborde, remettez la verseuse en place dans les 20 secondes.

SOINS ET ENTRETIEN

1. Débranchez l'appareil et laissez-le refroidir.
2. Essuyez toutes les surfaces avec un tissu humide et propre.
3. Lavez la verseuse et le porte-filtre manuellement ou sur la grille supérieure d'un lave-vaisselle.

Détartrez régulièrement

Utilisez un détartrant spécial. Suivez les instructions fournies avec le détartrant.

La réparation de produits retournés sous garantie présentant des défauts liés au tartre sera payante.

RECYCLAGE



Afin d'éviter les problèmes occasionnés à l'environnement et à la santé par des substances dangereuses, les appareils et les batteries rechargeables et non rechargeables présentant l'un de ces symboles ne doivent pas être éliminés avec les déchets municipaux non triés. Éliminez dans tous les cas les produits électriques et électroniques et, le cas échéant, les batteries rechargeables et non rechargeables, dans un centre officiel et approprié de collecte/recyclage.

Lees de instructies, bewaar ze goed en geef ze met het apparaat mee wanneer u deze aan een derde geeft. Verwijder alle verpakkingsmaterialen voor gebruik.

BELANGRIJKE VEILIGHEIDSMATREGELEN

Volg de gebruikelijke veiligheidsmaatregelen, zoals:

Dit apparaat kan gebruikt worden door kinderen van 8 jaar en ouder en personen met verminderde lichamelijke, zintuiglijke en verstandelijke vaardigheden of die onvoldoende ervaring of kennis hebben, indien zij onder toezicht staan of goed geïnformeerd zijn en zij de risico's begrijpen. Kinderen mogen niet met het apparaat spelen. Schoonmaak en gebruikersonderhoud mag niet door kinderen uitgevoerd worden, tenzij ze ouder dan 8 zijn en onder toezicht staan. Houd het apparaat en het snoer buiten het bereik van kinderen van jonger dan 8 jaar.

Verkeerd gebruik van het apparaat kan leiden tot letsels.

⚠ De oppervlakken van het apparaat zullen heet worden. De restwarmte houdt na gebruik de oppervlakken warm.

Indien het snoer beschadigd is, moet het door de fabrikant, een technicus of een ander deskundig persoon vervangen worden om eventuele risico's te vermijden.

Het oppervlak van het verwarmingselement is na gebruik onderworpen aan restwarmte.

Gebruik het apparaat volgens deze instructies. Elk misbruik kan mogelijk letsel, elektrische schokken of andere gevaren veroorzaken.

Dit apparaat kan worden gebruikt door mensen met beperkte lichamelijke, zintuiglijke of verstandelijke vermogens of een gebrek aan ervaring en kennis, indien zij onder toezicht staan of instructies hebben gekregen over het veilig gebruiken van het apparaat en indien zij de eventuele gevaren begrijpen.

Dit apparaat is bedoeld voor gebruik in huishoudelijke en soortgelijke toepassingen zoals:

- keukengedeelte van winkels, kantoren en andere werkomgevingen;
 - door klanten in hotels, motels en andere residentiële omgevingen;
 - bed and breakfasts;
 - boerderijen.
- ⚠ Gebruik het apparaat niet in de buurt van badkuipen, douches, wastafels of andere reservoirs die water of andere vloeistoffen bevatten.
- Zet het apparaat op een stabiele, vlakke, hittebestendige ondergrond.
 - Gebruik het apparaat niet voor andere doeleinden dan degene die in deze gebruiksaanwijzing worden beschreven.
 - Gebruik het apparaat niet bij beschadigingen of storingen.

AFBEELDINGEN

- | | |
|---|--------------------|
| 1. Deksel | 6. Warmhoudplaat |
| 2. Waterreservoir | 7. Schakelaar |
| 3. Papierfilter (nr.4) (niet meegeleverd) | 8. Koffiekan |
| 4. Filterhouder | 9. Statusindicator |
| 5. Waterpeil | 10. Maatlepel |

VOOR HET EERSTE GEBRUIK

Vul het reservoir tot het **max** teken en laat het apparaat doorlopen zonder koffie.

VULLEN

1. Verwijder de koffiekkan van de warmhoudplaat.
 2. Gebruik het handvat om het deksel op te tillen en het reservoir bloot te stellen.
 3. Vul het met minimaal 2 kopjes water, maar overschrijd het **max** teken niet.
 4. Open een papierfilter (nr.4) en plaats deze in de filterhouder.
 5. Plaats 1 lepel gemalen koffie in de filter voor elke kop koffie.
 6. Sluit het deksel.
 7. Plaats de koffiekkan op de warmhoudplaat.
-

AANZETTEN

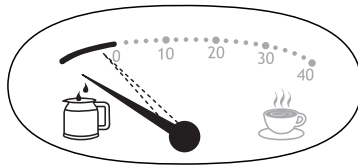
Open het deksel NIET tijdens het zetten, dit kan brandwonden veroorzaken.

1. Steek de stekker in het stopcontact.
 2. Zet de schakelaar op **I**. Het lampje zal oplichten.
 3. Kort daarna begint de koffie in de kan te druppelen.
 4. Aan het einde houdt de warmhoudplaat de koffie warm. Na 40 minuten wordt de warmhoudplaat uitgeschakeld.
 5. Zet de schakelaar op **O**.
 6. Verwijder de stekker uit het stopcontact en laat het apparaat en de koffiekkan afkoelen voor u het schoonmaakt, of ongeveer 10 minuten voor u het apparaat opnieuw opvult.
 7. Drink de koffie binnen 40 minuten na het zetten, voor de beste smaak.
-

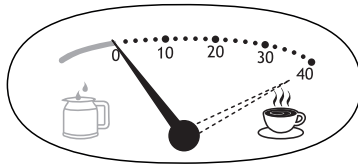
STATUSINDICATOR

De indicator toont de status van uw koffiezetter.

- Eerst wijst de markering het zetstadium aan, terwijl uw koffie wordt gezet. Dan beweegt hij langzaam rechtsonder binnen het eerste (lange) segment tijdens het zetten.



- Als de koffie gezet is, beweegt de markering naar het 0-teken. Dan geeft hij in minuten aan hoe lang de koffie warm gehouden is door de plaat (0 tot 40 min.) Na ongeveer 40 minuten wijzigen chemische veranderingen de smaak van de koffie.



- Na 40 minuten schakelt het apparaat uit en gaat demarkering terug naar de rustpositie.



VLUG EEN KOPJE

U kunt de koffiekan op ieder moment verwijderen. Om te voorkomen dat het filter overloopt, plaatst u de koffiekan ongeveer binnen 20 seconden terug op de warmhoudplaat.

ZORG EN ONDERHOUD

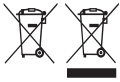
1. Verwijder de stekker uit het stopcontact en laat het apparaat afkoelen.
2. Neem alle oppervlakken af met een schone vochtige doek.
3. Was de koffiekan en de filterhouder met de hand of in de bovenste korf van de vaatwasmachine.

Ontkalk het apparaat regelmatig

Gebruik een geschikte ontkalker. Volg de instructies die bij de ontkalker worden meegeleverd.

Voor geretourneerde producten die onder de garantie vallen en waarbij defecten zijn opgetreden als gevolg van kalkaanslag, worden reparatiekosten in rekening gebracht.

RECYCLING



Om milieu- en gezondheidsproblemen door gevaarlijke stoffen te vermijden, mogen apparaten en oplaadbare en niet oplaadbare batterijen met een van deze symbolen niet samen met het huishoudelijk afval worden verwijderd. Breng elektrische en elektronische producten en, indien van toepassing, oplaadbare en niet-oplaadbare batterijen, altijd naar een officieel recycling-/inzamelpunt.


Leggere le istruzioni e conservarle al sicuro. In caso di cessione dell'apparecchio ad altre persone, consegnare anche le istruzioni. Rimuovere tutto l'imballaggio prima dell'uso.

NORME DI SICUREZZA IMPORTANTI

Osservare le precauzioni fondamentali di sicurezza e in particolare quanto segue:

L'apparecchio può essere utilizzato da bambini di almeno 8 anni e da persone con ridotte capacità fisiche, sensoriali o mentali o senza esperienza e conoscenza a condizione che vengano controllate/istruite e capiscano i pericoli in cui si può incorrere. I bambini non devono giocare con l'apparecchio. La pulizia e la manutenzione da parte dell'utente non devono essere effettuate da bambini di età inferiore agli 8 anni e sotto il controllo di un adulto. Tenere l'apparecchio e il cavo fuori dalla portata dei bambini di età inferiore agli 8 anni.

L'uso errato dell'apparecchio può causare lesioni.

 Le superfici dell'apparecchio diventeranno calde. Il calore residuo mantiene le superfici calde dopo l'uso.


Se il cavo è danneggiato, farlo cambiare dal fabbricante, da un rivenditore autorizzato o da personale similmente qualificato, per evitare incidenti.

La superficie dell'elemento di riscaldamento tende a trattenere calore residuo dopo l'utilizzo.

Utilizzare l'apparecchio seguendo queste istruzioni. Qualsiasi cattivo uso può causare danni, scossa elettrica o altri rischi.

L'apparecchio può essere utilizzato da persone con ridotte capacità fisiche, sensoriali o mentali o che manchino di esperienza o di conoscenza dell'apparecchio, a condizione che siano controllate o istruite sull'utilizzo sicuro dell'apparecchio e che siano in grado di capirne i possibili rischi.

Questo apparecchio è adatto all'uso domestico e ad applicazioni simili quali:

- aree di cucine di negozi, uffici e altri luoghi di lavoro;
 - clienti in hotel, in motel e altri ambienti di tipo residenziale;
 - ambienti zona letto e colazione;
 - case rurali.
-  Non utilizzare l'apparecchio vicino a vasche da bagno, docce, lavandini o altri recipienti contenenti acqua.
- Posizionare l'apparecchio su una superficie stabile, in piano e resistente al calore.
 - Non usare l'apparecchio per altri scopi se non quelli per i quali è stato progettato, di seguito descritti in questo manuale di istruzioni.
 - Non usare l'apparecchio se è danneggiato o funziona male.

IMMAGINI

- | | |
|--|-------------------------------|
| 1. Coperchio | 6. Piastra |
| 2. Serbatoio acqua | 7. Interruttore |
| 3. Filtro in carta n. 4 (non in dotazione) | 8. Caraffa |
| 4. Porta filtro | 9. Indicatore stato infusione |
| 5. Misuratore acqua | 10. Misurino |



PRIMA DI UTILIZZARE L'APPARECCHIO PER LA PRIMA VOLTA

Riempire il serbatoio fino al segno **max** e attivare l'apparecchio senza caffè.

RIEMPIMENTO

1. Rimuovere la caraffa dalla piastra
 2. Utilizzare la linguetta per aprire il coperchio e accedere al serbatoio.
 3. Riempire con almeno 2 tazze d'acqua, ma non andare oltre il segno **max**.
 4. Aprire un filtro in carta formato 4 e metterlo nel porta filtro .
 5. Mettere nel filtro 1 misurino di caffè filtro per ogni tazza.
 6. Chiudere il coperchio.
 7. Rimettere la caraffa sulla piastra.
-

ACCENSIONE

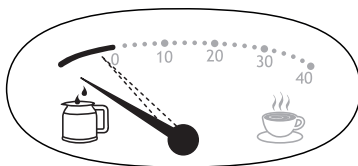
ATTENZIONE: NON aprire il coperchio durante la fase di infusione in quanto c'è il rischio di ustionarsi.

1. Inserire la spina nella presa di corrente.
 2. Posizionare il pulsante su **I**. La spia si accende.
 3. Subito dopo, il caffè comincerà a scendere nella caraffa.
 4. Quando il caffè è pronto, la piastra lo manterrà in caldo. Dopo 40 minuti, la piastra si arresterà.
 5. Posizionare il pulsante su **O**.
 6. Togliere la spina dalla presa di corrente, lasciare raffreddare l'apparecchio e la caraffa prima di pulirli o aspettare circa dieci minuti prima di riempire di nuovo la caraffa.
 7. Per un aroma migliore, bere il caffè entro 40 minuti dall'infusione.
-

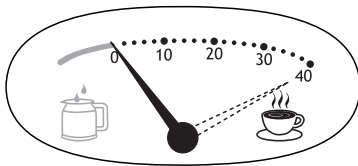
INDICATORE STATO INFUSIONE

L'indicatore mostra lo stato della vostra macchina del caffè.

- Il cursore mostrerà prima lo stato dell'infusione mentre viene preparato il caffè. Il cursore si muoverà lentamente in senso orario all'interno del primo segmento (lungo) durante l'infusione.



- Una volta terminata l'infusione, il cursore si muoverà verso lo 0. A questo punto mostrerà, in minuti, quanto tempo il caffè è stato mantenuto al caldo dalla piastra calda (0 - 40 minuti). Dopo circa 40 minuti, i cambiamenti chimici influiranno sul gusto del caffè.



- Dopo 40 minuti, l'apparecchio si arresterà e il cursore si muoverà verso la posizione di riposo.

UNA TAZZA VELOCE

Si può rimuovere la caraffa in qualsiasi momento. Per evitare che il porta filtro trabocchi, rimettere la caraffa sulla piastra entro 20 secondi.

CURA E MANUTENZIONE

1. Scollegare l'apparecchio e lasciarlo raffreddare.
2. Passare su tutte le superfici un panno pulito inumidito.
3. Lavare la caraffa e il porta filtro a mano, oppure nella parte superiore del cestello della lavastoviglie.

Rimuovere le incrostazioni con regolarità

Utilizzare un anticalcare brevettato. Seguire le istruzioni riportate sulla confezione dell'anticalcare. I prodotti ancora in garanzia mandati in riparazione con guasti dovuti alle incrostazioni saranno assoggettati ad un addebito per la riparazione.



RICICLO



Per evitare problemi di salute ed ambientali dovuti a sostanze pericolose, gli apparecchi e le batterie ricaricabili e non ricaricabili contrassegnati con uno di questi simboli non devono essere smaltiti con i rifiuti urbani indifferenziati. Smaltire i prodotti elettrici ed elettronici e, quando possibile, le batterie ricaricabili e non ricaricabili, in un punto di raccolta autorizzato per il riciclo/la raccolta.


Lea las instrucciones, guárdelas en un lugar seguro y, en caso de dar el aparato a otra persona, entréguelas también. Retire todo el embalaje antes de usar el aparato.

MEDIDAS DE SEGURIDAD IMPORTANTES

Siga las precauciones básicas de seguridad, incluyendo:

Este aparato puede ser utilizado por niños mayores de 8 años y por personas con discapacidad física, mental o sensorial o sin experiencia en su manejo, siempre que sean supervisadas o guiadas por otra persona y comprendan los posibles riesgos. Los niños no deben jugar con el aparato. Los niños solo deben realizar tareas de limpieza y mantenimiento si son mayores de 8 años y están supervisados por un adulto. Mantenga el aparato y el cable fuera del alcance de niños menores de 8 años.

El uso inadecuado del aparato puede ocasionar heridas.

 Las superficies del aparato estarán calientes. El calor residual mantendrá las superficies calientes después de usar el aparato.

Si el cable está dañado, este deberá ser cambiado por el fabricante, su agente de servicio, o alguien con cualificación similar para evitar peligro.

La superficie del elemento calefactor conservará calor residual después de utilizar el aparato.

Utilice el aparato conforme estas instrucciones. Un uso indebido puede provocar heridas, descargas eléctricas u otras situaciones de riesgo.

Este aparato puede ser utilizado por personas con discapacidad física, sensorial o mental o sin experiencia en su manejo siempre que otra persona las supervise o les haya explicado cómo utilizar el aparato de forma segura y comprendan los posibles riesgos.

Este aparato está pensado para uso en el hogar y en contextos similares, tales como:

- áreas de cocina para el personal en tiendas, oficinas y otros entornos laborales;
- por los clientes en hoteles, moteles y otros entornos de carácter residencial;
- alojamientos tipo bed & breakfast;
- casas rurales.
- ⊗ No utilice el aparato cerca de bañeras, duchas, lavabos u otros recipientes que contengan agua.
- Ponga el aparato en una superficie estable, nivelada y resistente al calor.
- No use el aparato para ningún fin distinto a los descritos en estas instrucciones.
- No use el aparato si está dañado o si no funciona bien.

ILUSTRACIONES

- | | |
|--------------------------------------|---|
| 1. Tapa | 6. Placa |
| 2. Reserva de agua | 7. Interruptor |
| 3. Filtro de papel nº4 (no incluido) | 8. Jarra |
| 4. Soporte del filtro | 9. Indicador del estado de la preparación |
| 5. Medidor del nivel de agua | 10. Cuchara |

ANTES DE USAR POR PRIMERA VEZ

Llene el depósito hasta **max** y haga funcionar el aparato sin café.

LLENADO

1. Retire la jarra de la placa.
2. Utilice la agarradera para abrir la tapa y que el depósito quede al descubierto.
3. Llene al menos 2 tazas de agua, sin sobrepasar la marca de **max**.
4. Abra un filtro de papel del nº4 y colóquelo en el soporte del filtro.
5. Ponga dentro del filtro una cucharada de café por cada taza.
6. Cierre la tapa.
7. Vuelva a colocar la jarra en la placa.

ENCENDER

ATENCIÓN: NO abra la tapa durante el proceso de preparación para evitar escaldarse.

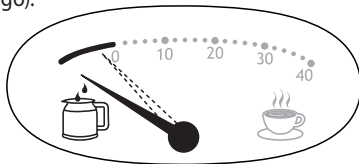
1. Enchufe el aparato a la corriente.
2. Mueva el interruptor a **I**. Se encenderá la luz.
3. Poco después empezará a gotear el café en la jarra.
4. Cuando termine de colar, la placa mantendrá el café caliente. Pasados 40 minutos, la placa se apagará.
5. Mueva el interruptor a **O**.
6. Desenchúfelo y deje enfriar completamente el aparato y la jarra antes de limpiar o durante 10 minutos antes de volver a llenarla.
7. Consuma el café en los 40 minutos siguientes a su preparación para disfrutar del mejor sabor.



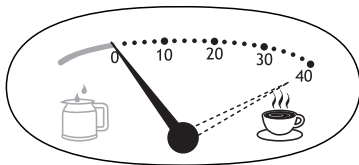
INDICADOR DEL ESTADO DE LA PREPARACIÓN

El indicador muestra el estado de la máquina de café.

- Mientras se prepara el café, la aguja indicará la etapa del proceso de preparación. Durante la preparación, la aguja se desplazará lentamente hacia la derecha, en el sentido de las agujas del reloj, por el primer segmento (largo).



- Una vez haya terminado el proceso de preparación, la aguja se desplazará a la marca 0. Luego mostrará, en minutos, cuánto tiempo ha mantenido la placa el calor (de 0 a 40 minutos). Tras unos 40 minutos, los cambios químicos pueden afectar al sabor del café.



- Tras 40 minutos, el aparato se apagará y la aguja volverá a la posición de reposo.

UNA TAZA RÁPIDA

Puede retirar la jarra en cualquier momento. Para evitar que el soporte del filtro rebose, vuelva a colocar la jarra en la placa antes de que transcurran 20 segundos.

CUIDADO Y MANTENIMIENTO

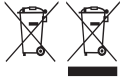
1. Desenchufe el aparato y deje que se enfríe.
2. Limpie todas las superficies con un paño húmedo limpio.

3. Lave la jarra y el soporte del filtro a mano o en la bandeja superior del lavavajillas.

Desescame regularmente

Utilice un producto descalcificador de marca. Siga las instrucciones de uso del producto descalcificador. Los productos en garantía que se devuelvan por acumulación de depósitos estarán sujetos al pago de la reparación. se devuelvan por acumulación de depósitos estarán sujetos al pago de la reparación.

RECICLAJE



Para evitar problemas medioambientales y de salud derivados de sustancias peligrosas, los electrodomésticos y las pilas recargables y no recargables en las que aparezca uno de estos símbolos no deben eliminarse junto con los residuos urbanos no seleccionados. Deseche siempre los aparatos eléctricos y electrónicos y, cuando corresponda, las pilas recargables y no recargables, en puntos oficiales de recogida/reciclado adecuados.

Leia as instruções e guarde em lugar seguro. Forneça-as também caso venha a fornecer o aparelho a alguém. Retire todo o material de embalar antes da utilização.

MEDIDAS DE PRECAUÇÃO IMPORTANTES

Siga as seguintes instruções básicas de segurança:

Este aparelho pode ser usado por crianças com idade de 8 anos ou superior e pessoas com capacidades físicas, sensoriais ou mentais reduzidas ou com falta de experiência e conhecimentos, desde que supervisionadas/instruídas e que compreendam os riscos envolvidos. As crianças não devem brincar com o aparelho. A limpeza e manutenção por parte do utilizador não deverão ser feitas por crianças a não ser que tenham mais de 8 anos e sejam supervisionadas. Mantenha o aparelho e o cabo fora do alcance de crianças com menos de 8 anos.

Utilizar o aparelho incorretamente poderá resultar em ferimentos.

⚠ As superfícies do aparelho aquecerão. O calor residual manterá as superfícies quentes após a utilização.

Se o cabo estiver danificado, o fabricante, o seu agente de assistência técnica ou qualquer profissional devidamente qualificado deverá substituí-lo para se evitarem riscos.

A superfície da resistência está sujeita a calor residual após a utilização.

Use o aparelho de acordo com estas instruções. Qualquer uso indevido poderá causar ferimentos, choques elétricos ou outros perigos potenciais.

Este aparelho pode ser usado por pessoas com capacidades físicas, sensoriais ou mentais reduzidas ou falta de experiência e conhecimentos se estiverem sob supervisão ou tenham recebido instruções relativamente à utilização do aparelho de uma forma segura e compreendam os perigos envolvidos.

Este aparelho deve ser usado em ambientes domésticos e em aplicações semelhantes, tais como:

- áreas de cozinha de funcionários em lojas, escritórios e outros ambientes profissionais;
 - por clientes em hotéis, motéis e outros ambientes de tipo residencial;
 - ambientes tipo pensões ou pousadas;
 - quintas
- ⊘ Não utilize o aparelho perto de casas de banho, duches, bacias ou outros recipientes que contêm água.
- Coloque o aparelho numa superfície estável, plana, resistente ao calor.
 - Não utilize o aparelho para quaisquer outras finalidades senão as descritas nestas instruções.
 - Não utilize o aparelho se estiver danificado ou defeituoso.

ESQUEMAS

- | | |
|---------------------------------------|-----------------------------------|
| 1. Tampa | 6. Placa de aquecimento |
| 2. Depósito de água | 7. Interruptor |
| 3. Filtro de papel nº4 (não incluído) | 8. Jarro |
| 4. Porta filtro | 9. Indicador do estado da infusão |
| 5. Indicador do nível da água | 10. Colher |



ANTES DE UTILIZAR PELA PRIMEIRA VEZ

Encha o depósito até à marca “max”, e ponha o aparelho a funcionar sem café.

ENCHER O DEPÓSITO

CUIDADO: NÃO abra a tampa durante a infusão para evitar o risco potencial de queimaduras.

1. Ligue a ficha à tomada elétrica.
2. Passe o interruptor para I. A luz acende.
3. Logo a seguir, o café começa a gotejar para dentro do jarro.
4. Depois de terminada a infusão, a placa de aquecimento mantém o café quente. Após 40 minutos, a placa de aquecimento desligar-se-á.
5. Passe o interruptor para O.
6. Desligue da tomada e deixe o aparelho e o jarro arrefecerem completamente antes de proceder à limpeza, ou durante cerca de 10 minutos antes de voltar a encher.
7. Para o melhor sabor, beba o café num período de 40 minutos após a infusão.

LIGAR

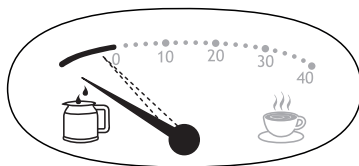
CUIDADO: NÃO abra a tampa durante a infusão para evitar o risco potencial de queimaduras.

1. Ligue a ficha à tomada elétrica.
2. Passe o interruptor para I. A luz acende.
3. Logo a seguir, o café começa a gotejar para dentro do jarro.
4. Depois de terminada a infusão, a placa de aquecimento mantém o café quente. Após 40 minutos, a placa de aquecimento desligar-se-á.
5. Passe o interruptor para O.
6. Desligue da tomada e deixe o aparelho e o jarro arrefecerem completamente antes de proceder à limpeza, ou durante cerca de 10 minutos antes de voltar a encher.
7. Para o melhor sabor, beba o café num período de 40 minutos após a infusão.

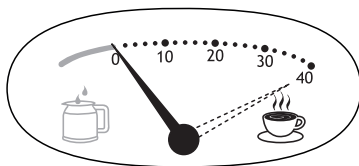
INDICADOR DO ESTADO DA INFUSÃO

O indicador exibe o estado da sua máquina de café.

- Primeiramente, o ponteiro mostra a etapa de infusão à medida que o seu café está a ser feito. O ponteiro move-se lentamente para a direita dentro do primeiro (longo) segmento durante a infusão.



- Quando a infusão termina, o ponteiro move-se para a marca 0. Nesta altura, mostra o tempo, em minutos, em que o café foi mantido quente pela resistência (0 a 40 min). Após cerca de 40 minutos, o sabor do café é afetado por alterações químicas.



- Após 40 minutos, o aparelho desliga-se e o ponteiro move-se para a posição de repouso.

UM CAFEZINHO RÁPIDO

Pode retirar o jarro a qualquer altura. Para evitar que o porta-filtro transborde, volte a colocar a jarro na placa de aquecimento num prazo de 20 segundos.

CUIDADOS E MANUTENÇÃO

1. Desligue o aparelho da corrente elétrica e aguarde que arrefeça.
2. Limpe todas as superfícies com um pano limpo e húmido.
3. Lave o jarro e o porta filtro à mão ou na prateleira superior da máquina de lavar loiça.

Descalcifique regularmente

Use um descalcificador de marca. Siga as instruções presentes no descalcificador.

Os produtos devolvidos durante a garantia com avarias devido a calcário estarão sujeitos a custos de reparação.

RECICLAGEM



Para evitar problemas ambientais e de saúde devido a substâncias perigosas, os aparelhos e baterias recarregáveis e não recarregáveis com um destes símbolos não deverão ser eliminados com o lixo doméstico normal. Elimine sempre os produtos elétricos e eletrónicos e, quando aplicável, as baterias recarregáveis e não recarregáveis, no ponto de reciclagem/recolha oficial apropriado.

Læs vejledningen og behold den til senere brug. Lad den følge med apparatet, hvis det overdrages til andre. Fjern al emballage før brug.

VIGTIGE SIKKERHEDSINSTRUKTIONER

Følg altid de grundlæggende sikkerhedsregler, herunder:

Dette apparat kan anvendes af børn fra 8 år og derover og personer hvis fysiske, sansemæssige eller mentale evner er nedsat, eller personer uden den fornødne erfaring, hvis de er blevet instrueret/har været under opsyn og forstår de forbundne farer. Børn må ikke lege med apparatet. Rengøring og vedligeholdelse må ikke foretages af børn, medmindre de er over 8 år og holdes under opsyn.

Apparatet og ledningen skal holdes uden for rækkevidden af børn under 8 år.

Forkert brug af apparatet kan forårsage tilskadekomst.

⚠ Apparatets overflader kan blive meget varme. Eftervarme holder overfladerne varme efter brug. Hvis ledningen er beskadiget, skal den udskiftes af producenten, serviceværkstedet eller en tilsvarende kvalificeret fagmand, så eventuelle skader undgås.

Varmeelements overflade er stadig varmt efter brug.

Brug apparatet ifølge brugsanvisningen. Enhver form for forkert brug kan forårsage tilskadekomst, elektrisk stød og andre farer.

Dette apparat kan benyttes af personer med nedsatte fysiske, sensoriske eller mentale evner, eller personer som mangler erfaring, hvis de er under opsyn eller har modtaget vejledning i anvendelsen af apparatet på en sikker måde og forstår, hvilke farer der er forbundet med brug.

Dette apparat er beregnet til at blive brugt i en privat husholdning eller lignende såsom:

- personalekøkken i butikker, kontorer eller andre arbejdspladser
- af gæster på hotel, motel og på andre indkvarteringssteder
- bed & breakfast-steder
- landhuse

⊘ Brug ikke dette apparat i nærheden af et badekar, brusebad, håndvask eller andre beholdere med vand.

- Anbring apparatet på et stabilt, plant og varmebestandigt underlag.
- Anvend ikke apparatet til andre formål end dem, der er beskrevet i denne brugsanvisning.
- Undlad at anvende apparatet, hvis det er beskadiget eller ikke fungerer korrekt.

TEGNINGER

- | | |
|---------------------------------------|----------------------|
| 1. Låg | 6. Varmeplade |
| 2. Vandbeholderen | 7. Afbryderknap |
| 3. Kaffefilter nr. 4 (medfølger ikke) | 8. Kande |
| 4. Filtertragt | 9. Bryggestatusmåler |
| 5. Vandniveaumåler | 10. Måleske |

FØR APPARATET TAGES I BRUG FØRSTE GANG

Fyld vandbeholderen op til "max", og køр maskinen igennem uden kaffe.

OPFYLDNING

1. Fjern kanden fra varmepladen.
2. Brug grebet til at åbne for låget og afdække vandbeholderen.
3. Påfyld mindst 2 kopper vand og aldrig højere end til "max" afmærkningen.
4. Åbn et papirfilter på #4 og sæt det ind i filttragten.
5. Put 1 måleske kværnet filterkaffe i filtret for hver kop.
6. Luk låget.
7. Sæt kanden tilbage på varmepladen.

TÆND MASKINEN

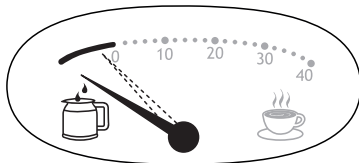
FORSIGTIG!: Låget MÅ IKKE åbnes under brygning, da der er en potentiel risiko for skoldning.

1. Sæt ledningen i stikkontakten.
2. Skub afbryderknappen over på **I**. Lampen tænder.
3. Hurtigt efter vil kaffen begynde at løbe ned i kanden.
4. Derefter holder varmepladen kanden opvarmet. Efter 40 minutter, slukker varmepladen.
5. Skub afbryderknappen over på **O**.
6. Tag apparatet ud af stik og lad det køle helt ned før rengøring, eller i ca. 10 minutter, før der fyldes vand på igen.
7. For at bevare den gode smag bør kaffen drikkes inden for 40 minutter, efter den er brygget.

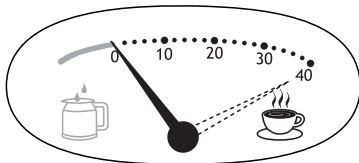
BRYGGESTATUSMÅLER

Måleren viser din kaffemaskines status.

- Først vil måleren vise bryggestatusen, mens kaffen brygges. Nålen bevæger sig langsomt i urets retning inden for det første (lange) segment under brygningen.



- Ved endt brygningen bevæger nålen sig til 0-markeringen. Derefter viser den - i minutter - hvor lang tid kaffen er blevet holdt varm af varmepladen (0 til 40 minutter). Efter cirka 40 minutter vil kemiske reaktioner påvirke kaffens smag.



- Efter 40 minutter slukker apparatet af sig selv, og nålen går i pauseposition.

EN HURTIG KOP

Det er muligt at fjerne kanden på et hvilket som helst tidspunkt. For at undgå at filtertragten flyder over, sæt kanden tilbage på varmepladen i ca. 20 sekunder.

PLEJE OG VEDLIGEHOLDELSE

1. Tag apparatets stik ud og lad det køle af.
2. Tør apparatets yderside af med en ren, fugtig klud.
3. Kande og filtertragt skal vaskes af i hånden, eller i opvaskemaskinens øverste kurv.



Apparatet skal afkalkes regelmæssigt

Brug et egnet afkalkningsprodukt. Følg anvisningen på afkalkningsproduktets emballage. Returnerede produkter, hvis defekter skyldes kalkaflejringer, reparerer mod et gebyr.

GENBRUG



For at undgå miljø- og sundhedsmæssige problemer forårsaget af farlige stoffer, må apparater og genopladelige og ikke-genopladelige batterier, der er mærket med et af disse symboler, ikke kasseres sammen med almindeligt husholdningsaffald. Udtjente elektriske og elektroniske produkter samt genopladelige og ikke-genopladelige batterier fra produkterne skal afleveres på en godkendt genbrugsplads eller indsamlingssted.

Läs bruksanvisningen och spara den för framtida bruk. Låt bruksanvisningen följa med om du överläter apparaten. Ta bort allt förpackningsmaterial före användning.

VIKTIGA SKYDDSÅTGÄRDER

Följ allmänna säkerhetsföreskrifter, däribland följande:

Denna apparat kan användas av barn från 8 års ålder och uppåt och av personer med nedsatt fysisk, sensorisk eller mental förmåga eller med bristande erfarenhet och kunskap, om personerna i fråga är under uppsikt och har fått anvisningar om hur apparaten fungerar och om de har förstått vilka risker som användningen kan medföra. Barn ska inte leka med apparaten. Rengöring och användarunderhåll ska inte utföras av barn, såvida de inte är över 8 år och är under uppsikt. Håll apparat och elkabel utom räckhåll för barn under 8 år.

Felaktig användning av apparaten kan orsaka skada.

⚠ Apparatsens utsida blir varm. Eftervärmen gör att utsidorna fortfarande är varma efter avslutad användning.

Om sladden är skadad måste den ersättas av tillverkaren, serviceombud eller någon med liknande kompetens för att undvika skaderisker.

Restvärme kan finnas kvar på värmeelementets yta efter användning.

Använd apparaten enligt dessa anvisningar. Eventuell felaktig användning kan orsaka potentiell skada, elstöt eller andra faror.

Denna apparat kan användas av personer med nedsatt fysisk, sensorisk eller mental förmåga eller med bristande erfarenhet och kunskap, om personerna i fråga är under uppsikt och har fått anvisningar om hur apparaten används på ett säkert sätt och om de har förstått vilka risker som användningen kan medföra.

Denna apparat är avsedd för hushållsbruk och liknande användningsområden, så som:

- personalkök i butiker, kontor eller andra arbetsplatser;
 - av kunder på hotell, motell och andra typer av bostadsmiljöer;
 - miljöer av bed and breakfast-typ;
 - boenden på bondgårdar.
- ⊘ Använd inte denna apparat nära badkar, dusch, handfat eller andra behållare för vatten.
- Ställ apparaten på en fast, jämn och värmetålig yta.
 - Använd inte apparaten för några andra ändamål än sådana som beskrivs i denna bruksanvisning.
 - Använd inte apparaten om den är skadad eller fungerar dåligt.

BILDER

- | | |
|---|--------------------------------|
| 1. Lock | 6. Värmeplatta |
| 2. Vattenbehållaren | 7. Strömbrytare |
| 3. Pappersfilter storlek 4 (medföljer inte) | 8. Kaffekanna |
| 4. Filterhållare | 9. Mätare för bryggningsstatus |
| 5. Vattennivåmätare | 10. Måttskopa |



FÖRE FÖRSTA ANVÄNDNINGEN

Fyll vattenbehållaren till markeringen (**max**) för maximal nivå (**max**) och kör apparaten utan kaffe.

FYLLA PÅ VATTEN

1. Ta bort kaffekannan från värmeplattan.
 2. Använd haken för att öppna locket och komma åt vattenbehållaren.
 3. Fyll vattenbehållaren med minst 2 koppar vatten, men fyll inte över markeringen för maximal nivå (**max**).
 4. Veckla upp ett pappersfilter i storlek 4 och sätt det i filterhållaren.
 5. Håll en måttskopa bryggmalet kaffe i filtret för varje kopp.
 6. Stäng locket.
 7. Ställ tillbaka kaffekannan på värmeplattan.
-

SLÅ PÅ STRÖMMEN

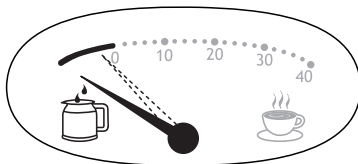
VARNING: Öppna INTE locket under brygning, det medför risk för brännskada.

1. Sätt stickproppen i väggkontakten.
 2. Vrid strömbrytaren till **I**. Signallampan lyser.
 3. Efter en liten stund börjar kaffet droppa ned i kaffekannan.
 4. Därefter kommer värmeplattan att hålla kaffekannan varm. Efter 40 minuter stängs värmeplattan av.
 5. Vrid strömbrytaren till **O**.
 6. Dra ur sladden och låt apparaten kallna helt före rengöring eller vänta cirka tio minuter innan du använder den igen.
 7. För bästa smak bör man dricka kaffet inom 40 minuter efter brygningen.
-

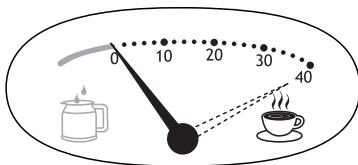
MÄTARE FÖR BRYGGNINGSTATUS

Mätaren visar statusen för din kaffebryggare.

- Pekaren kommer först att visa bryggningsstadiet när ditt kaffe bryggs. Pekaren kommer sakta att röra sig medurs inom det första (långa) segmentet under brygningen.



- När brygningen är färdig kommer pekaren att flytta sig till 0-markeringen. Sedan kommer den att visa, i minuter, hur länge kaffet har hållits varmt på värmeplattan (0 till 40 minuter). Efter ungefär 40 minuter kommer kemiska förändringar att påverka kaffets smak.



- Efter 40 minuter kommer apparaten att stängas av och pekaren kommer att flytta till viloläget.
-

EN KOPP – SNABBT

Man kan närsomhelst ta bort kaffekannan. För att innehållet i filterhållaren inte ska rinna över, bör du ställa tillbaka kaffekannan på värmeplattan inom ungefär 20 sekunder.

SKÖTSEL OCH UNDERHÅLL

1. Dra ur sladden till apparaten och låt apparaten svalna.
2. Torka av alla ytor med en ren och fuktig trasa.
3. Diska kaffekannan och filterhållaren för hand, eller i diskmaskinens överkorg.

Avkalka regelbundet

Använd ett avkalkningsmedel av välkänt märke. Följ instruktionerna som medföljer avkalkningsmedlet. Produkter med gällande garanti som returneras på grund av något fel orsakat av kalkavlagringar kommer att påläggas reparationsavgift.

ÅTERVINNING



För att undvika miljö- och hälsoproblem pga. farliga ämnen får man inte kassera apparater eller laddningsbara och icke-laddningsbara batterier märkta med någon av dessa symboler i osorterat kommunalt avfall. Elektriska och elektroniska produkter och, där tillämpligt, laddningsbara och icke-laddningsbara batterier ska alltid kasseras vid en lämplig, officiell återvinnings-/opsamlingsstation.



Les instruksjonene, oppbevar dem på et trygt sted, og send de med apparatet hvis du gir det videre. Fjern all emballasje før bruk.

VIKTIG SIKKERHETSTILTAK

Følg sikkerhetsinstruksene, inkludert

Dette apparatet kan brukes av barn fra åtte år og personer med nedsatte fysiske, sansende eller mentale evner eller manglende erfaring eller kunnskap hvis slike personer har fått opplæring eller blir holdt under oppsyn og forstår farene som er tilknyttet bruken av apparatet. Barn skal ikke leke med apparatet. Rengjøring og vedlikehold skal ikke utføres av barn med mindre de er over åtte år og holdes under oppsyn. Hold apparatet og ledningen utilgjengelig for barn under åtte år.

Feil bruk av apparatet kan føre til skader.

 Apparatets overflater vil bli varme. Restvarmen vil holde overflatene varme etter bruk.


Hvis kabelen er skadet så må den bli erstattet av fabrikanten, servicepartner eller andre som er kvalifiserte for å unngå fare.

Varmeelementets overflate blir utsatt for overskuddsvarme etter bruk.

Bruk apparatet i samsvar med disse instruksjonene. Gal bruk kan forårsake skader, elektrisk støt eller annen risiko.

Dette apparatet kan brukes av personer med reduserte fysiske, sensoriske eller mentale evner, eller manglende erfaring og kunnskap hvis de har fått tilsyn eller opplæring i bruken av hvordan man bruker apparatet på en trygg måte, og forstår risikoen som er involvert.

Dette apparatet er beregnet for å brukes i husholdninger og liknende bruk, som for eksempel:

- kjøkken for ansatte i butikker, kontorer og andre arbeidsmiljøer;
 - av gjester på hotell, motell og andre boligmiljøer;
 - bed & breakfast-miljøer;
 - gårdshus.
-  Dypp aldri apparatet i væsker, ikke bruk det på badetrom, nær vann eller utendørs.
- Sett apparatet på en stabil, flat og varmeherdet overflate.
 - Ikke bruk apparatet til andre formål enn det som beskrives i disse instruksene.
 - Ikke bruk apparatet hvis det er skadet eller har mangler.

FIGURER

- | | |
|-------------------------------------|--------------------------|
| 1. Deksel | 6. Varmeplate |
| 2. Vannbeholderen | 7. Bryter |
| 3. Papirfilter #4 (følger ikke med) | 8. Kanne |
| 4. Filterholder | 9. Måler for traktstatus |
| 5. Vannivå-måler | 10. Måleskje |

FØR FØRSTEGANGSBRUK

Fyll vannbeholderen til **max** merket og kjøp apparatet uten kaffe.

FYLLING

1. Ta vekk kannen fra varmeplaten.
2. Bruk grepet til å åpne dekselet og få frem vannbeholderen.
3. Fyll vannbeholderen med minst 2 vannkopper, men ikke over **max** merket.
4. Åpne opp et #4 papirfilter og ha det inn i filterholderen.
5. Hell 1 måleskje med filterkaffe i filteret for hver kopp
6. Lukk dekselet.
7. Sett kannen tilbake på varmeplaten.

SLÅ PÅ

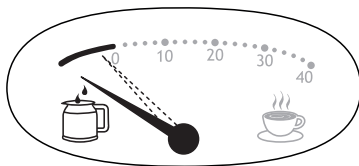
FORSIKTIG: IKKE ta av lokket under traktingen, da det kan være risiko for skålding.

1. Ha kontakten i støpselet.
2. Ha bryteren på **I**. Lyset vil komme på.
3. Litt etter så vil kaffen begynne å dryppe i kannen.
4. Når dette er gjort, så vil varmeplaten holde kannen varm. Etter 40 minutter slår varmeplaten seg av.
5. Ha bryteren på **O**.
6. Trekk ut kontakten og la apparatet kjøles fullstendig ned før rengjøring, eller i omtrent 10 minutter før fylling.
7. For best smak, drikk kaffen innen 40 minutter etter traktingen.

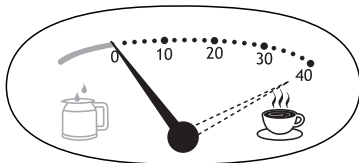
MÅLER FOR TRAKTESTATUS

Måleren viser statusen på din kaffemaskin.

- Viseren vil først vise traktetestadiet etter hvert som kaffen blir laget. Viseren vil bevege seg sakte med klokken innenfor det første (lange) stykket under traktingen.



- Når traktingen er ferdig, vil viseren bevege seg til 0-merket. Den vil da vise, i minutter, hvor lenge kaffen har vært oppvarmet på den varme platen (fra 0 til 40 min). Etter rundt 40 minutter vil kjemiske endringer påvirke smaken på kaffen.



- Etter 40 minutter vil apparatet skur seg av, og viseren vil gå tilbake til utgangsposisjon.

EN RASK KOPP

Du kan fjerne kannen når som helst. For å forhindre at kaffen skal gå over filteret, sett kannen tilbake på varmeplaten innen 20 sekunder.



BEHANDLING OG VEDLIKEHOLD

1. Koble fra apparatet og la det kjøle seg.
2. Tørk av alle overflater med en ren fuktig klut.
3. Vask kannen og filterholderen for hånd, eller i øverste hylle i oppvaskmaskinen.

Avkalk regelmessig

Bruk et proprietært avkalkingsmiddel. Følg instruksjonene som følger med avkalkingsmiddelet. Produkter som returneres under garanti med feil forårsaket av kalk vil få reparasjonskostnader.

RESIRKULERING



For å unngå miljø- og helseproblemer på grunn av farlige stoffer, må apparater og oppladbare og ikke-oppladbare batterier markert med en av disse symbolene ikke kastes i usortert offentlig avfall. Kast alltid elektriske og elektroniske produkter og, hvis relevant, oppladbare og ikke-oppladbare batterier, på et egnet retursted for offentlig resirkulering/innsamling.

Lue käyttöohjeet, säilytä ne ja anna ne laitteen mukana, mikäli luovutat sen toiselle henkilölle. Poista kaikki pakkausmateriaali ennen käyttöä.

TÄRKEITÄ VAROTOIMIA

Seuraa perusvarotoimia, muun muassa seuraavia ohjeita:

Laitetta saavat käyttää yli 8-vuotiaat lapset ja henkilöt, joiden fyysinen, aistienvaarainen tai henkinen toimintakyky on heikentynyt, tai joilla ei ole kokemusta ja tietoa, jos heitä valvotaan/ohjeistetaan, ja he ymmärtävät käyttöön liittyvät vaarat. Lapset eivät saa leikkiä laitteella. Lapset eivät saa puhdistaa tai tehdä hoitotoimia, jos he eivät ole yli 8-vuotiaita ja valvonnan alla. Pidä laite ja kaapeli alle 8-vuotiaiden ulottumattomissa.

Laitteen väärinkäyttö saattaa aiheuttaa henkilövahingon.

⚠ Laitteen pinnat tulevat kuumiksi. Jälkilämpö pitää pinnat kuumina käytön jälkeen.

Jos sähköjohto on vahingoittunut, se pitää antaa valmistajan, tämän huoltopalvelun tai vastaavan pätevyyden omaavan henkilön vaihdettavaksi vaarojen välttämiseksi.

Lämpöelementtien pinnalla on jälkilämpöä käytön jälkeen.

Käytä laitetta näiden ohjeiden mukaisesti. Väärinkäyttö voi aiheuttaa potentiaalisen henkilövahingon, sähköiskun tai muita vaaroja.

Tätä laitetta saavat käyttää henkilöt, joiden fyysinen, aistienvaarainen tai henkinen toimintakyky on heikentynyt tai joilla ei ole kokemusta tai tietoa, jos heitä valvotaan tai ohjeistetaan laitteen turvallisessa käytössä, ja he ymmärtävät käyttöön liittyvät vaarat.

Laitte on tarkoitettu kotitalouskäyttöön ja vastaaviin tarkoituksiin, kuten:

- henkilöstökeittiöt kaupoissa, toimistoissa ja muissa työympäristöissä;
 - hotellien, motellien ja muiden asuntolatyyppisten tilojen asiakastilat;
 - aamiaisen ja majoituksen tarjoavat tilat;
 - maatilat.
- ⊘ Älä käytä tätä laitetta kylpyammeen, suihkun, pesualtaan tai muun vettä sisältävän säiliön lähellä.
- Aseta laite vakaalla, tasaisella ja kuumuutta kestäväälle alustalle.
 - Älä käytä laitetta muihin kuin tässä käyttöohjeessa kuvattuihin tarkoituksiin.
 - Älä käytä laitetta, jos se on vahingoittunut tai toimii huonosti.

PIIRROKSET

- | | |
|---|---------------------------|
| 1. Kansi | 6. Lämpölevy |
| 2. Vesisäiliöön | 7. Katkaisija |
| 3. Suodatinpaperi, numero 4 (ei mukana) | 8. Kannu |
| 4. Suodatinteline | 9. Valmistustilan mittari |
| 5. Vesitason mittari | 10. Annoslusikka |

ENNEN ENSIMMÄISTÄ KÄYTTÖKERTAA

Täytä säiliö maksimirajaan (**max**) saakka ja anna laitteen käydä ilman kahvia.



TÄYTTÖ

1. Ota kannu pois lämpölevyltä.
2. Käytä kahva a kannen avaamiseen.
3. Täytä säiliö ainakin 2 kupilla vettä, mutta älä ylitä **max**-merkkiä.
4. Avaa paperisuodatin, koko 4, laita se suodatinalustaan.
5. Laita 1 annoslusikallinen kahvinporoja suodattimeen jokaista kuppia kohden.
6. Sulje kansi.
7. Laita kannu takaisin lämpölevylle.

KYTKE LAITE PÄÄLLE

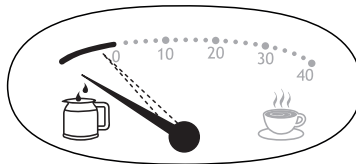
HUOMIO: ÄLÄ avaa kannta valmistuksen aikana mahdollisen palovammavaaran takia.

1. Laita pistoke kiinni pistorasiaan.
2. Siirrä kytkin asentoon **I**. Valo syttyy.
3. Pian sen jälkeen kahvi alkaa tippua kannuun.
4. Kun valuminen on loppunut, lämpölevy pitää kannun kuumana. 40 minuutin kuluttua lämpölevy sammuu.
5. Siirrä kytkin asentoon **O**.
6. Irrota laite sähköverkosta ja anna sen jäähtyä ennen puhdistusta tai noin 10 minuuttia ennen laitteen täyttämistä uudestaan.
7. Kahvi on parhaimman makuista, kun juot sen 40 minuutin sisällä valmistamisesta.

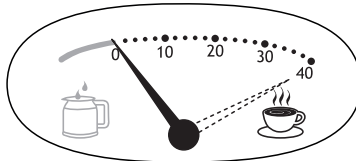
VALMISTUSTILAN MITTARI

Mittarista näkyy kahvinkeitin tila.

- Osoitin näyttää valmistettavan kahvin valmistuksen tilan. Osoitin siirtyy hitaasti myötäpäivään ensimmäisessä (pitkässä) segmentissä valmistuksen aikana.



- Kun valmistus päättyy, osoitin siirtyy kohtaan 0. Sen jälkeen mittarista näkyy minutteina kahvin lämpimänäpitoaika lämpölevyllä (0–40 min). Kemialliset muutokset alkavat vaikuttaa kahvin makuun 40 minuutin kuluttua.



- Laitte sammuu 40 minuutin kuluttua ja osoitin palaa lepoasentoon.

NOPEA KUPPONEN

Voit ottaa kannun pois koska vain haluat. Jotta suodatinteline ei vuoda yli, kannu on laitettava alustalle 20 sekunnin kuluessa.

HOITO JA HUOLTO

1. Irrota laite verkkovirrasta ja anna sen jäähtyä.
2. Pyyhi kaikki pinnat puhtaalla, kostealla liinalla.
3. Pese kannu ja suodatinteline käsin tai astianpesukoneen ylätasolla.

Poista kalkki säännöllisesti

Käytä laadukasta kalkinpoistoainetta. Noudata kalkinpoistoaineen mukana tulevia ohjeita. Jos tuote on takuun alainen ja siinä on kalkinpoiston laiminlyönnin aiheuttamia vikoja, laitteen korjauksesta veloitetaan.

KIERRÄTYS



Jotta vältettäisiin vaarallisista aineista ympäristölle ja terveydelle koituvat haitat, näillä symboleilla varustettuja laitteita sekä ladattavia ja kertakäyttöisiä paristoja ei saa hävittää lajittelemattomana sekajätteenä. Hävitä sähkö- ja elektroniikkatuotteet sekä, mikäli sovellettavissa, ladattavat ja kertakäyttöiset paristot asianmukaiseen viralliseen kierrätys-/keräilypisteeseen.



ЭЛЕКТРИЧЕСКАЯ КОФЕВАРКА

Прочтите инструкции, сохраните их, при передаче сопроводите инструкцией. Перед применением изделия снимите с него упаковку.

ВАЖНЫЕ МЕРЫ ПРЕДОСТОРОЖНОСТИ

Следуйте основным инструкциям по безопасности, включая следующие:

Использование данного устройства детьми старше 8 лет, лицами с ограниченными физическими, сенсорными или умственными способностями, недостатком опыта или знаний допускается при условии контроля или инструктажа и осознания связанных рисков. Детям запрещено играть с устройством. Очистку и обслуживание устройства могут выполнять дети старше 8 лет при условии наблюдения взрослыми. Храните устройство и кабель в недоступном для детей до 8 лет месте.

Неправильное использование прибора может привести к травме.

⚠ Поверхности прибора нагреваются. За счет остаточного тепла поверхности будут оставаться горячими после использования.

Если кабель поврежден, он должен быть заменен производителем, сервисным агентом или другим квалифицированным лицом для предотвращения опасности.

Поверхность нагревательного элемента остается горячей еще в течение некоторого времени после использования прибора.

Используйте прибор в соответствии с приведенными инструкциями. Неправильное использование прибора может привести к травме, поражению электрическим током и возникновению других опасных ситуаций.

Данный прибор предназначен для эксплуатации в домашних условиях или аналогичных областях применения, в том числе в следующих:

- для приготовления пищи в помещениях, предназначенных для персонала магазинов, офисов, а также иных мест работы;
- для использования клиентами гостиниц, мотелей, а также эксплуатации в других местах проживания людей;
- для использования в гостиницах типа bed and breakfast (B & B, ночлег и завтрак);
- для использования в жилых домах на фермах.
- ⊘ Не пользуйтесь устройством вблизи ванны, душа, бассейна или прочих емкостей с водой.
- Устанавливайте прибор на устойчивую, горизонтальную, термостойкую поверхность.
- Прибор не может работать от внешнего таймера или дистанционной системы управления.
- Не используйте прибор, если он поврежден или работает с перебоями.

ИЛЛЮСТРАЦИИ

- | | |
|--|----------------------------|
| 1. Крышка | 6. Подставка |
| 2. Резервуар | 7. Выключатель |
| 3. Бумажный фильтр #4 (в комплект не входит) | 8. Графин |
| 4. Держатель фильтра | 9. Индикатор приготовления |
| 5. Индикатор уровня воды | 10. Ложка |

ПЕРЕД ПЕРВЫМ ИСПОЛЬЗОВАНИЕМ ПРИБОРА

Наполните резервуар водой до максимальной отметки (**max**) и включите прибор без кофе.

НАПОЛНЕНИЕ

1. Снимите резервуар с подставки.
2. Используйте ручку, чтобы открыть крышку и резервуар.
3. Наполните водой, не менее 2 чашками, но не превышайте максимальной отметки (**max**).
4. Раскройте бумажный фильтр #4 и поместите его в держатель фильтра.
5. Поместите в фильтр 1 порцию молотого кофе на каждую чашку
6. Закройте крышку.
7. Установите графин на подставку.

ВКЛЮЧЕНИЕ

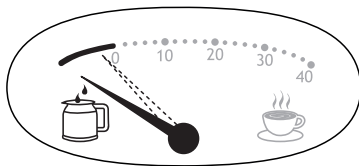
ВНИМАНИЕ! ЗАПРЕЩАЕТСЯ открывать крышку во время варки. Опасность ожога.

1. Вставьте вилку в розетку.
2. Установите переключатель в положение **I**. Включится индикатор.
3. Через некоторое время кофе начнет капать в резервуар.
4. Когда это произойдет, подставка будет поддерживать резервуар теплым. Через 40 минут подставка отключится.
5. Установите переключатель в положение **O**.
6. Отключите прибор от сетевой розетки, дайте ему полностью остыть перед чисткой либо оставьте на 10 минут до следующего наполнения.
7. Для сохранения наилучшего вкуса кофе употребите его не позднее, чем через 40 минут после приготовления.

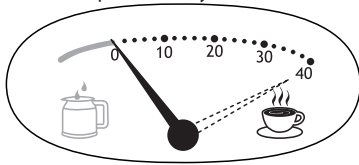
ИНДИКАТОР ПРИГОТОВЛЕНИЯ

Индикатор приготовления показывает состояние вашей кофеварки.

- Сначала стрелка указывает этап приготовления, пока кофе готовится. Во время приготовления стрелка будет медленно двигаться по часовой стрелке в пределах первого (длинного) сегмента.



- Как только приготовление будет закончено, стрелка переместится к отметке 0. Далее она будет показывать, сколько минут температура кофе поддерживается с помощью горячей пластины (от 0 до 40 мин). Приблизительно через 40 минут химические изменения повлияют на вкус кофе.



- Через 40 минут прибор отключится, и стрелка вернется в исходное положение.

RU

БЫСТРАЯ ЧАШКА

Вы можете снять графин в любое время. Для предотвращения разливания кофе на держатель фильтра, установите резервуар на подставку в течение 20 секунд.

УХОД И ОБСЛУЖИВАНИЕ

1. Отключите прибор от розетки и дайте ему остыть.
2. Протрите поверхность чистой влажной тканью.
3. Промойте графин и держатель фильтра вручную или на верхней полке посудомоечной машины.

Удаляйте накипь регулярно

Используйте фирменное средство для удаления накипи. Следуйте инструкциям по использованию средства для удаления накипи.

Товары, возвращенные по гарантии с поломками вследствие накипи, будут подлежать платному ремонту.

ПОВТОРНАЯ ПЕРЕРАБОТКА



Во избежание воздействия вредных веществ на окружающую среду и здоровье приборы и батареи одноразового или многоразового использования, помеченные одним из этих символов, необходимо утилизировать отдельно от несортированных бытовых отходов. Обязательно утилизируйте электрические и электронные изделия, а также (если это применимо) батареи одноразового или многоразового использования в соответствующих официальных пунктах повторной переработки / сбора отходов.

Přečtěte si pokyny a uschovejte je. Pokud zařízení předáte dál, předejte ho i s návodem. Před použitím odstraňte všechny obaly.

DŮLEŽITÁ BEZPEČNOSTNÍ OPATŘENÍ

Dodržujte základní bezpečnostní pokyny, jako jsou:

Tento přístroj mohou používat děti ve věku od 8 let a osoby se sníženými fyzickými, sensorickými či mentálními schopnostmi nebo osoby, které výrobek nikdy nepoužívaly nebo jej neznají, pokud tak činí pod dozorem/byly poučeny a rozumí souvisejícím rizikům. S přístrojem si nesmějí hrát děti. Děti nesmějí provádět čištění a běžnou údržbu, pokud nedosáhly věku alespoň 8 let a nejsou-li pod dozorem. Přístroj i kabel uchovávejte mimo dosah dětí mladších 8 let.

Nesprávné použití zařízení může vést ke zranění.

 Povrchy přístroje budou pálit. Zbytkové teplo zajistí, že povrchy po použití zůstanou horké.


Pokud je poškozený kabel, musí jej vyměnit výrobce, jeho servisní zástupce nebo osoba podobně kvalifikovaná, aby nedošlo k riziku.

Povrch topného tělesa je po použití vystaven zbytkovému teplu.

Přístroj používejte v souladu s tímto návodem. Jakékoliv nesprávné použití může způsobit potenciální zranění, zasažení elektrickým proudem nebo jiná rizika.

Tento přístroj mohou používat osoby se sníženými fyzickými, sensorickými či mentálními schopnostmi nebo osoby, které výrobek nikdy nepoužívaly nebo jej neznají, pokud tak činí pod dozorem/byly poučeny o bezpečném používání přístroje a rozumí souvisejícím rizikům.

Tento přístroj je určen k použití v domácnosti nebo v podobném prostředí, např.:

- v kuchyňkách pro zaměstnance v obchodech, kancelářích a jiných pracovních prostředích;
 - k použití klienty hotelů, motelů a jiných rezidenčních prostředí;
 - v bytovacích zařízeních se snídaní;
 - ve venkovských staveních.
-  Tento přístroj nepoužívejte v blízkosti van, sprch, umyvadel či jiných nádob obsahujících vodu.
- Umístěte spotřebič na stabilní, rovnou plochu odolnou vůči teplu.
 - Nepoužívejte spotřebič pro jiný účel, než je uvedeno v těchto pokynech.
 - Nepoužívejte spotřebič, je-li poškozen nebo se objevují poruchy.

NÁKRESY

- | | |
|---------------------------------|--------------------------|
| 1. Víko | 6. Plotna |
| 2. Nádobu | 7. Vypínač |
| 3. Papírový filtr #4 (nedodáno) | 8. Karafa |
| 4. Držák filtru | 9. Ukazatel stavu vaření |
| 5. Ukazatel hladiny vody | 10. Odměrka |

PŘED PRVNÍM POUŽITÍM

Naplňte nádobu po rysku **max**, pak zapněte spotřebič bez kávy.



PLNĚNÍ

1. Zvedněte karafu z plotny.
2. Víko otevřete za držák, odhalte nádobu.
3. Naplňte nejméně 2 šálky vody, ale ne přes rysku **max**.
4. Otevřete #4 papírový filtr a umístěte jej do držáku na filtr.
5. Na každý šálek dejte do filtru 1 odměrku mleté kávy.
6. Zavřete víko
7. Znovu položte karafu na plotnu.

ZAPÍNÁNÍ

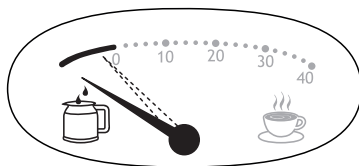
VAROVÁNÍ: Víko během vaření NEOTVÍREJTE, mohli byste se opařit.

1. Zasuňte zástrčku do zásuvky.
2. Přesuňte vypínač na I. Rozsvítí se kontrolka.
3. Krátce poté začne do karafy kapat káva.
4. Až bude hotovo, plotna udrží karafu teplou. Po 40 minutách se plotna vypne.
5. Přesuňte vypínač na O.
6. Vytáhněte spotřebič ze zásuvky a nechte jej před čištěním zcela vychladnout, nebo asi 10 minut před dalším plněním.
7. Nejlépe káva chutná, když ji vypijete do 40 minut od uvaření.

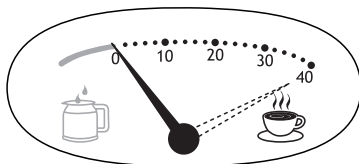
UKAZATEL STAVU VAŘENÍ

Ukazatel vás informuje o stavu vašeho kávovaru.

- Při přípravě kávy bude ručička napřed ukazovat, že se kávovar nachází ve fázi vaření. Ručička se během vaření bude v rámci prvního (dlouhého) oddílu vaření kávy pomalu přesouvat doprava.



- Jakmile se káva uvaří, ručička se přesune na značku 0. Následně se v minutách ukáže, jak dlouho už se káva na plotně udržuje teplá (0 až 40 min.). Po asi 40 minutách začnou chemické změny ovlivňovat chuť kávy.



- Po 40 minutách se přístroj vypne a ručička se vrátí do výchozí pozice.

RYCHLÝ ŠÁLEK

Karafu můžete kdykoli vyjmout. Aby nedošlo k přeplnění držáku filtru, vraťte karafu na plotnu asi do 20 sekund.

PÉČE A ÚDRŽBA

1. Přístroj vypojte ze sítě a nechte vychladnout.
2. Všechny plochy otřete čistým vlhkým hadrem.
3. Karafu a držák filtru umývejte ručně, anebo v horním koši myčky na nádobí.

Pravidelně odstraňujte vodní kámen

Používejte speciální prostředek proti vodnímu kameni. Řiďte se návodem k prostředku proti vodnímu kameni.

Výrobky reklamované kvůli vadám způsobeným vodním kamenem, budou opraveny za úplatu.

RECYKLACE



Aby nedocházelo k ničení životního prostředí a zdraví kvůli obsaženým nebezpečným látkám, přístroje a dobíjecí i nedobíjecí baterie označené jedním z těchto symbolů nesmějí být vyhazovány do směsného komunálního odpadu. Elektrické a elektronické výrobky, a pokud to přísluší, i dobíjecí i nedobíjecí baterie, vždy likvidujte na oficiálním recyklačním/sběrném místě.



Prečítajte si pokyny a odložte tak, aby ste ich mohli priložiť pri prípadnom odovzdaní výrobku niekomu inému. Pred použitím odstráňte všetky obaly.

DŮLEŽITÉ BEZPEČNOSTNÉ OPATRENIA

Dodržujte základné bezpečnostné opatrenia, vrátane:

Tento prístroj môžu používať deti od 8 rokov a osoby so zníženými fyzickými, zmyslovými alebo psychickými schopnosťami alebo nedostatkom skúseností a vedomostí ak sú pod dozorom/poučení a sú si vedomí s tým spojených rizík. Deti sa s prístrojom nemajú hrať. Čistenie a používateľská údržba nemajú byť vykonávané deťmi ak nie sú staršie ako 8 rokov a pod dozorom. Prístroj a elektrickú šnúru uchovávajte mimo dosahu detí mladších ako 8 rokov.

Nesprávne používanie spotrebiča môže viesť k poraneniu.

 Povrchy spotrebiča budú horúce. Zvyškové teplo bude po použití udržiavať povrchy teplé.

Ak je prírodný kábel poškodený, musí byť vymenený výrobcom, jeho servisným technikom alebo iným kvalifikovaným odborníkom, aby nedošlo k riziku.

Povrch ohrievacieho telesa je po použití pod vplyvom zvyškového tepla.

Prístroj používajte podľa tohto návodu. Akékoľvek iné použitie môže spôsobiť potenciálne zranenie, elektrický šok alebo iné riziká.

Tento prístroj môžu používať osoby so zníženými fyzickými, sensorickými alebo mentálnymi schopnosťami alebo nedostatkom skúseností a vedomostí ak sú pod dozorom, alebo dostali pokyny súvisiace s používaním prístroja bezpečným spôsobom a chápu riziká s tým spojené.

Tento prístroj je určený na domáce použitie a použitie v podobných situáciách, ako sú napríklad:

- kuchynky pre zamestnancov v obchodoch, kanceláriách a iných pracovných prostrediach;
- použitie klientami v hoteloch, motelloch a iných prostrediach rezidenčného typu;
- v prostrediach typu penziónov;
- vo farmárskych domoch.

 Nepoužívajte tento prístroj v blízkosti vane, sprchy, umývadla alebo iných nádob s vodou.

- Spotrebič postavte na stabilný, vodorovný a teplu odolný povrch.
- Nepoužívajte spotrebič na iné účely ako tie, ktoré sú popísané v týchto pokynoch.
- Nepoužívajte tento spotrebič, ak je poškodený alebo má poruchu.

NÁKRESY

- | | |
|--|--------------------------------|
| 1. Veko | 6. Ohrievacia platňa |
| 2. Nádržku | 7. Spínač |
| 3. Papierový filter č. 4 (nie je súčasťou balenia) | 8. Varná kanvica |
| 4. Držiak filtra | 9. Mierka stavu prevrápkávania |
| 5. Ukazovateľ hladiny vody | 10. Odmerka |

PRED PRVÝM POUŽITÍM

Naplňte zásobník po značku maxima (**max**) a uveďte spotrebič do prevádzky bez kávy.

PLNENIE

1. Vezmite kanvicu z ohrievacej platne.
2. Na otvorenie veka použite uško a odkryte nádržku.
3. Naplňte najmenej 2 šálkami vody, ale nie cez maximum (max).
4. Otvorte papierový filter č. 4 a vložte ho do držiaka na filter.
5. Na každú šálku dajte do filtra 1 odmerku zomletej kávy.
6. Zatvorte veko
7. Kanvicu položte na ohrievaciu platňu.

ZAPNUTIE

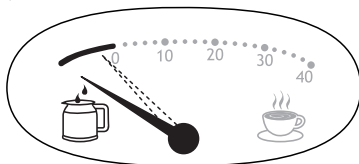
UPOZORNENIE: NEOTVÁRAJTE veko počas prevapkávania, lebo hrozí potenciálne riziko oparenia.

1. Zástrčku pripojte do zásuvky.
2. Spínač zapnite do polohy **I**. Zsvietí svetelná kontrolka.
3. Krátko potom začne káva prevapkať do kanvice.
4. Po ukončení prípravy kávy bude ohrievacia platňa udržiavať kanvicu teplú. Po 40 minútach sa ohrievacia platňa vypne.
5. Spínač zapnite do polohy **O**.
6. Kábel odpojte zo siete a spotrebič nechajte pred vyčistením úplne vychladnúť alebo ho použite najskôr o 10 minút.
7. Pre dosiahnutie najlepšej chuti vypite kávu do 40 minút od prevapkávania.

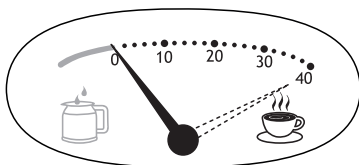
MIERKA STAVU PREKVPKÁVANIA

Mierka ukazuje stav vášho kávovaru.

- Ručička najskôr ukazuje fázu prevapkávania počas prípravy kávy. Ručička sa bude pomaly pohybovať v smere hodinových ručičiek počas prvého (dlhého) úseku počas prevapkávania.



- Po skončení prevapkávania sa ručička premiestni na značku 0. Potom bude v minútach ukazovať, ako dlho je káva zohrievaná na horúcej platni (0 až 40 minút). Po približne 40 minútach chemické zmeny ovplyvnia chuť kávy.



- Po 40 minútach sa prístroj vypne a ručička sa presunie do pokojovej polohy.

RÝCHLA ŠÁLKA

Kanvicu môžete kedykoľvek odobrať. Aby sme zabránili pretečeniu držiaka filtra vrátime kanvicu na podstavec na dobu asi 20 sekúnd.



STAROSTLIVOSŤ A ÚDRŽBA

1. Spotrebič vytiahnite zo zásuvky a nechajte vychladnúť.
2. Všetky povrchy utrite čistou vlhkou utierkou.
3. Varnú kanvicu a držiak filtra umývajte ručne, alebo v hornom koši umývačky riadu.

Pravidelne odstraňujte vodný kameň

Používajte originálny odvápňovač. Postupujte podľa návodu dodávaného s odvápňovačom.

Výrobky vrátené v rámci záruky s poruchami spôsobenými vodným kameňom, budú opravené za poplatok.

RECYKLÁCIA



Aby nedochádzalo k ohrozeniu zdravia a životného prostredia vplyvom nebezpečných látok, prístroje a nabíjacie a nenabíjacie batérie označené niektorým z týchto symbolov nesmú byť likvidované s netriedeným komunálnym odpadom. Elektrické a elektronické výrobky a prípadne nabíjacie a nenabíjacie batérie vždy odovzdajte na príslušnom oficiálnom mieste pre recykláciu / zber.

Instrukcję należy przeczytać, zachować, przekazać kolejnemu użytkownikowi, jeśli odstępujemy urządzenie innej osobie. Wyjmij z opakowania przed użyciem.

WSKAZÓWKI DOTYCZĄCE BEZPIECZEŃSTWA

Postępuj zgodnie ze wskazówkami dotyczącymi bezpieczeństwa, między innymi:

Urządzenie może być użytkowane przez dzieci w wieku od 8 lat i starsze oraz osoby o ograniczonej sprawności fizycznej, czuciowej lub psychicznej lub osoby niemające doświadczenia lub znajomości urządzenia, jeśli odbywa się to pod nadzorem / z instruktorem, oraz są świadome istniejących zagrożeń. Dzieci nie powinny bawić się urządzeniem. Dzieci nie powinny czyścić i obsługiwać urządzenia, o ile nie są starsze niż 8 lat i są nadzorowane. Przechowuj urządzenie i przewód zasilania w miejscu niedostępnym dla dzieci w wieku poniżej 8 lat.

Niewłaściwe użytkowanie urządzenia może spowodować obrażenia ciała.

⚠ Powierzchnie urządzenia rozgrzewają się. Resztkowe ciepło powoduje, że powierzchnie jeszcze pozostają gorące po użyciu.

Jeżeli przewód zasilający ulegnie uszkodzeniu, powinien być wymieniony przez producenta, jego serwis techniczny lub specjalistyczny zakład naprawczy w celu uniknięcia zagrożenia.

Na powierzchni elementów grzewczych po wyłączeniu utrzymuje się ciepło resztkowe.

Używaj urządzenia zgodnie z niniejszą instrukcją. Każde niewłaściwe zastosowanie może spowodować uszkodzenie ciała, porażenie prądem lub inne niebezpieczeństwo.

Urządzenie może być użytkowane przez osoby o ograniczonej sprawności fizycznej, czuciowej lub psychicznej lub osoby niemające doświadczenia lub znajomości urządzenia, jeżeli odbywa się to pod nadzorem /z instruktorem oraz są świadome istniejących zagrożeń.

Urządzenie przeznaczone jest do użytku w gospodarstwie domowym i podobnych zastosowaniach jak:

- obiekty gastronomiczne w powierzchniach handlowych, biurach i innych miejscach pracy,
- do użytku przez gości w hotelach, motelach i innym środowisku mieszkalnym;
- obiekty oferujące nocleg ze śniadaniem;
- gospodarstwa rolne.
- ⊘ Nie należy używać tego urządzenia w pobliżu wanny, prysznicy, umywalki lub innych naczyń zawierających wodę.
- Ustaw urządzenie na stabilnej, równej i termoodpornej powierzchni.
- Nigdy nie używaj urządzenia niezgodnie z jego przeznaczeniem określonym w niniejszej instrukcji.
- Nigdy nie używaj uszkodzonego urządzenia lub jeśli zaczęło wadliwie działać.



RYСУNKI

- | | |
|---|--------------------------------|
| 1. Pokrywa | 6. Płyta grzejna |
| 2. Zbiornik | 7. Wyłącznik |
| 3. Papierowy filtr nr 4 (nie ma w dostawie) | 8. Dzbanek |
| 4. Gniazdo filtra | 9. Wskaźnik statusu zaparzania |
| 5. Wskaźnik poziomu wody | 10. Szufelka |

PRZED PIERWSZYM UŻYCIEM

Napełnić zbiornik do poziomu **max** i uruchomić urządzenie bez kawy.

NAPEŁNIANIE

1. Zdjąć dzbanek z grzałki płytowej.
2. Chwytać za ucho otwór pokrywą I odstoń zbiornik
3. Napełnić co najmniej 2 szklankami wody, lecz nie powyżej oznaczenie **max**.
4. Otworzyć papierowy filtr nr 4 i włożyć go w gniazdo filtra.
5. Wsyp do filtra po jednej szufelce zmielonej kawy na każdą filiżankę
6. Zamknij pokrywę.
7. Ustawić ponownie dzbanek na płycie grzejnej.

WŁĄCZENIE

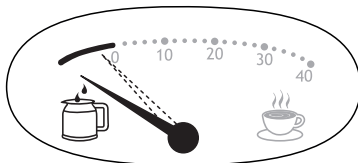
OSTROŻNIE: NIE otwieraj pokrywy w trakcie zaparzania, istnieje potencjalne niebezpieczeństwo poparzenia.

1. Włóż wtyczkę w gniazdko sieciowe.
2. Przesuń wyłącznik na **I**. Zaświeci się lampka.
3. Zaraz po tym kawa zacznie skapywać do dzbanka.
4. Po zakończeniu parzenia, płyta grzejna będzie podtrzymywać ciepło w dzbanku. Po upływie 40 minut, płyta grzejna się wyłączy.
5. Przesuń wyłącznik na **O**.
6. Wyłącz wtyczkę zasilania z gniazda i przestudź urządzenie i dzbanek w pełni przed czyszczeniem lub przez około 10 minut przed ponownym napełnieniem.
7. Kawa wypita nie później jak 40 minut po zaparzeniu smakuje najlepiej.

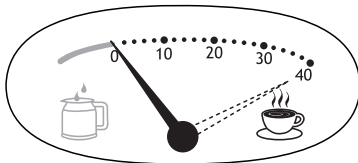
WSKAŹNIK STATUSU ZAPARZANIA

Wskaźnik pokazuje w ekspresie do kawy status zaparzania.

- Wskazówka pokazuje najpierw w jakiej fazie zaparzania znajduje się kawa. Wskazówka powoli przekręca się w prawo przez pierwszy (długi) segment zaparzania.



- Gdy kawa jest zaparzona, wskazówka powróci do oznaczenia 0. Następnie, wskazówka pokazuje, w minutach, jak długo kawa jest na płycie grzejnej gorąca. Po około 40 minutach zmiany chemiczne wpłyną na smak kawy.



- Po 40 minutach urządzenie się wyłączy i wskazówka powróci w położenie początkowe.

SZYBKA FILIŻANKA

Dzbanek można wyjąć w każdym momencie. Po około 20 sekundach trzeba dzbanek ponownie ustawić na podstawie, w przeciwnym razie kawa może się przelać z gniazda filtra.

KONSERWACJA I OBSŁUGA

1. Wyjmij wtyczkę z gniazdka i ostudź urządzenie.
2. Wytrzyj wszystkie powierzchnie czystą wilgotną szmatką.
3. Dzbanek i gniazdo filtra myj ręcznie lub na górnej półce zmywarki.

Usuwanie kamienia regularnie

Stosuj markowy odkamieniacz. Postępuj zgodnie z instrukcjami na opakowaniu odkamieniacza. Urządzenia zgłoszone do naprawy w okresie gwarancji, jeśli uszkodzenie zostało spowodowane osadami kamienia, będą naprawiane tylko odpłatnie. Nie zostało spowodowane osadami kamienia, będą naprawiane tylko odpłatnie.

RECYKLING



Aby uniknąć problemów środowiskowych i zdrowotnych spowodowanych niebezpiecznymi substancjami, sprzętu, akumulatorów i baterii oznaczonych jednym z tych symboli nie należy wyrzucać z nieposortowanymi odpadami komunalnymi. Produkty elektryczne i elektroniczne, w tym, baterie jednorazowe i akumulatory, należy zawsze utylizować w odpowiednim publicznym punkcie zbiórki odpadów/recyklingu.




Pročitajte upute, držite ih na sigurnom mjestu, prosljedite ih ako dajete uređaj. Uklonite cijelo pakiranje prije uporabe.

VAŽNE SIGURNOSNE MJERE

Poštujte osnovne sigurnosne mjere, uključujući slijedeće:

Ovaj uređaj mogu koristiti djeca od 8 godina pa na više i osobe smanjenih tjelesnih, osjetilnih ili mentalnih sposobnosti ili osobe koje ne raspolažu iskustvom i znanjem ako su pod nadzorom ili rade po uputama, te razumiju uključene opasnosti. Djeca se ne smiju igrati s uređajem. Čišćenje i održavanje ne smiju vršiti djeca ako nisu starija od 8 godina i moraju biti pod nadzorom. Držite uređaj i kabel van dosega djece mlađe od 8 godina.

Pogrešna uporaba aparata može uzrokovati ozljedu.

 Površine uređaja će postati vruće. Preostala toplina održavat će površine toplim nakon uporabe. Ako je kabel oštećen, radi izbjegavanja opasnosti, mora ga zamijeniti proizvođač, ovlašteni servis ili osoba slične stručnosti.

Nakon uporabe, na površini grijaćeg elementa zadržava se preostala toplina.

Rabite uređaj prema ovim uputama. Bilo kakva pogrešna uporaba može uzrokovati potencijalne ozljede, strujni udar ili druge opasnosti.

Ovaj uređaj mogu koristiti osobe smanjenih tjelesnih, osjetilnih ili mentalnih mogućnosti ili osobe koje ne raspolažu iskustvom i znanjem ako su pod nadzorom ili rade po uputama koje se odnose na sigurno korištenje uređaja, te razumiju uključene opasnosti.

uređaja, te razumiju uključene opasnosti.

Ovaj uređaj namijenjen je za kućnu uporabu ili slične primjene kao što su:

- područja s kuhinjama za osoblje, kao što su prodavaonice, uredi i druga radna okružja
- za goste u hotelima, motelima i drugim vrstama stambenih prostora
- smještaji s uslugom doručka
- seoska domaćinstva.
- ⊘ Nemojte koristiti ovaj uređaj u blizini kada, tuševa, umivaonika ili drugih posuda s vodom.
- Postavite uređaj na stabilnu, ravnu površinu, otpornu na toplinu.
- Nemojte koristiti uređaj u bilo koje druge svrhe osim onih opisanih u ovim uputama.
- Nemojte koristiti uređaj ako je oštećen ili neispravan.

CRTEŽI

- | | |
|---|--------------------------|
| 1. Poklopac | 6. Grijaća ploča |
| 2. Spremnik za vodu | 7. Prekidač |
| 3. Papirnati filter br. 4 (nije dio opreme) | 8. Bokal |
| 4. Nosač filtera | 9. Mjerač stanja kuhanja |
| 5. Mjerač razine vode | 10. Mjerica |

PRIJE PRVE UPORABE

Napunite spremnik do oznake **max** i pustite uređaj u rad bez kave.

PUNJENJE

1. Skinite bokal s grijaće ploče.
2. Da biste otvorili poklopac spremnika, poslužite se ručkom.
3. Napunite ga sa najmanje 2 šalice vode, ali ne preko oznake **max**.
4. Otvorite papirnati filter br. 4 i postavite ga u nosač filtera.
5. Za svaku šalicu kave stavite 1 mjericu mljevene kave u filter.
6. Zatvorite poklopac.
7. Stavite bokal na grijaću ploču.

UKLJUČIVANJE

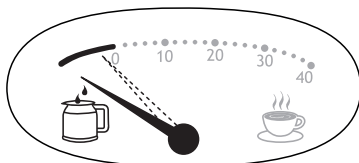
OPREZ: NEMOJTE otvarati poklopac tijekom kuhanja kave jer postoji potencijalni rizik od opekline.

1. Stavite utikač u utičnicu.
2. Pomjerite prekidač prema oznaci **I**. Svjetlo će se upaliti.
3. Ubrzo nakon toga, kava će početi kapati u bokal.
4. Po završetku kuhanja kave, grijaća ploča održavat će bokal toplim. Nakon 40 minuta, grijaća ploča će se isključiti.
5. Pomjerite prekidač prema oznaci **O**.
6. Iskopčajte uređaj iz utičnice i ostavite da se ohladi i uređaj i bokal, ako ga trebate čistiti ili sačekajte desetak minuta ako ga trebate ponovo napuniti.
7. Nakon otprilike 40 minuta, kemijske promjene počēt će utjecati na aromu kave.

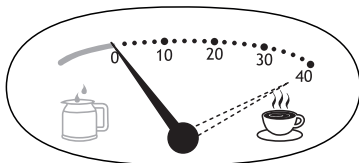
MJERAČ STANJA KUHANJA

Mjerač prikazuje stanje vašeg aparata za kavu.

- Pokazivač će prvo prikazati stanje tijekom kuhanja vaše kave. Pokazivač će se polako pokretati u smjeru kazaljke na satu u okviru prvog (dugog) segmenta tijekom kuhanja kave.



- Po završetku kuhanja kave, pokazivač će se pomjeriti na oznaku 0. Potom će prikazati, u minutama, koliko dugo se kava održava toplom na grijaćoj ploči (od 0 do 40 min). Nakon otprilike 40 minuta, kemijske promjene počēt će utjecati na aromu kave.



- Nakon 40 minuta, uređaj će se isključiti i pokazivač će se pomjeriti u položaj mirovanja.

AKO NEMATE VREMENA

Možete ukloniti bokal u svakom trenutku. Da bi se spriječilo prelijevanje iz nosača filtera, vratite bokal na grijaću ploču u roku od 20 sekundi.

ČIŠĆENJE I ODRŽAVANJE

1. Izvucite utikač iz utičnice i ostavite uređaj da se ohladi.

2. Obrišite sve površine čistom vlažnom krpom.
3. Bokal i nosač filtera perite ručno ili na gornjoj rešetki perilice.

Redovito uklanjajte kamenac

Koristite sredstvo za uklanjanje kamenca poznate marke. Slijedite upute priložene uz sredstvo za uklanjanje kamenca.

Za kvarove proizvoda u jamstvenom roku, nastalih zbog pojave kamenca, popravak će biti naplaćen.

RECIKLAŽA



Kako bi se izbjegle štetne posljedice na okoliš i zdravlje zbog opasnih supstanci, uređaji i punjive i nepunjive baterije obilježene jednim od ovih simbola ne smiju se zbrinjavati kao nerazvrstani komunalni otpad. Uvijek odložite električne i elektroničke proizvode i , gdje je primjenljivo, punjive i nepunjive baterije, u odgovarajućem zvaničnom mjestu za sakupljanje/reciklažu.

Preberite navodila, jih shranite na varnem in jih predajte skupaj z napravo, če jo posredujete naprej. Pred uporabo odstranite vso embalažo.

POMEMBNA VAROVALA

Sledite osnovnim varnostnim ukrepom, vključno z:

To napravo smejo uporabljati otroci, stari najmanj 8 let, in osebe z zmanjšanimi fizičnimi, čutnimi ali duševnimi sposobnostmi ali s pomanjkljivimi izkušnjami in znanjem, če so pri tem pod nadzorom/ dobijo navodila in razumejo s tem povezana tveganja. Otroci se z napravo ne smejo igrati. Otroci ne smejo čistiti in vzdrževati naprave, če niso starejši od 8 let ter pod nadzorom. Napravo in kabel varujte pred dosegom otrok, mlajših od 8 let.

Zloraba naprave lahko povzroči telesne poškodbe.

⚠ Površine naprave se segrejejo. Zaradi preostale toplote bodo površine vroče tudi po uporabi.

Če je kabel poškodovan, ga mora zamenjati proizvajalec, njegov servisni zastopnik ali kdo s podobnimi pooblastili, da se prepreči tveganje.

Zaradi preostale toplote se površina grelnega elementa segreje po uporabi.

Napravo uporabljajte skladno s temi navodili. Kakršna koli nepravilna uporaba lahko povzroči poškodbe, električni šok ali druge nevarnosti.

Napravo lahko uporabljajo osebe z zmanjšanimi fizičnimi, senzornimi ali mentalnimi sposobnostmi ali s pomanjkanjem izkušenj ter znanja, če so pod stalnim nadzorom ali so dobili navodila o varni uporabi naprave ter razumejo možne nevarnosti.

Ta naprava je namenjena uporabi v gospodinjstvu in podobnih okoliščinah, kot so na primer:

- čajne kuhinje v trgovinah, pisarnah in druga delovna okolja;
- gostje v hotelih, motelih in druga podobna stanovanjska okolja;
- nastavitve z zajtrkom in podobno;
- kmetije.

- ⊘ Te naprave ne uporabljajte v bližini kadi, prh, lavorjev in drugih posod z vodo.
- Napravo postavite na stabilno vodoravno površino, ki je odporna proti vročini.
- Naprave ne uporabljajte za nič drugega kot za namene, ki so opisani v teh navodilih.
- Naprave ne upravljajte, če je poškodovana ali če ne deluje pravilno.

RISBE

- | | |
|---------------------------------------|-----------------------------|
| 1. Pokrov | 6. Vroča plošča |
| 2. Rezervoar | 7. Stikalo |
| 3. Papirnati filter #4 (ni priloženo) | 8. Posoda |
| 4. Držalo filtra | 9. Kazalnik stanja priprave |
| 5. Kazalnik nivoja vode | 10. Zajemalka |

PRED PRVO UPORABO

Posodo napolnite do oznake **max** in zaženite napravo brez kave.



DOLIVANJE

1. Posodo odstranite z vroče plošče.
2. Z ročajem odprite pokrov in razkrijte rezervoar.
3. Dodajte najmanj 2 skodelici vode, vendar ne čez oznako **max**.
4. Odprite papirnati filter #4 in ga položite v držalo filtra.
5. V filter dajte po eno zajemalko mlete kave za filtrsko kavo za vsako skodelico.
6. Zaprite pokrov.
7. Posodo postavite na vročo ploščo.

VKLOP

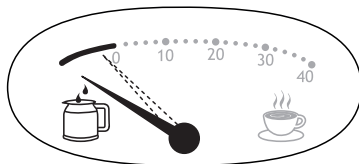
POZOR: NE odpirajte pokrova med pripravo kave, saj obstaja nevarnost opeklin.

1. Vtič vstavite v električno vtičnico.
2. Stikalo premaknite na I. Zasvetila bo lučka.
3. Kmalu po tem začne kava kapljati v posodo.
4. Ko je priprava končana, ohranja vroča plošča posodo toplo. Po 40 minutah se bo vroča plošča izklopila.
5. Stikalo premaknite na **O**.
6. Odklopite napravo in pustite, da se pred čiščenjem v celoti ohladi, pred ponovnim polnjenjem pa počakajte približno 10 minut.
7. Kava ima najboljši okus, če jo popijete v 40 minutah po pripravi.

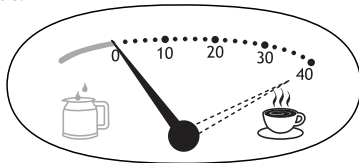
KAZALNIK STANJA PRIPRAVE

Kazalnik prikazuje stanje vašega kavnega aparata.

- Kazalec bo najprej prikazal stopnjo priprave, medtem ko bo aparat pripravljaval kavo. Kazalec se bo počasi premikal v smeri urinega kazalca znotraj prvega (dolgega) segmenta med pripravo.



- Ko je priprava končana, se bo kazalec pomaknil na oznako 0. Nato bo v minutah prikazoval, kako dolgo vroča plošča ohranja kavo toplo (0 do 40 min). Po približno 40 minutah bodo na okus kave vplivale kemične spremembe.



- Po približno 40 minutah se bo naprava izklopila in kazalnik se bo pomaknil v položaj počivanja.

HITRA SKODELICA

Posodo lahko kadarkoli odstranite, ploščo. Če želite preprečiti preveliko količino vode v držalu filtra, namestite posodo na stojalo najpozneje po 20 sekundah.

NEGA IN VZDRŽEVANJE

1. Odklopite napravo in pustite, da se ohladi.
2. Vse površine obrišite s čisto vlažno krpo.

3. Posodo in držalo filtra operite ročno ali v zgornjem predalu pomivalnega stroja

Redno odstranjajte vodni kamen

Uporabite ustrezno sredstvo za odstranjevanje vodnega kamna. Upoštevajte navodila, ki so navedena na tem sredstvu.

Za izdelke, ki so bili v garancijskem obdobju poslani na popravilo poškodb zaradi vodnega kamna, bo treba popravilo plačati.

RECIKLIRANJE



Za preprečitev okoljskih in zdravstvenih težav zaradi nevarnih snovi naprav in polnilnih in navadnih baterij, označenih z enim od teh simbolov, ni dovoljeno odstraniti med nesortirane komunalne odpadke. Električne in elektronske izdelke in, kjer velja, tudi polnilne in navadne baterije odstranite na ustreznem uradnem mestu za recikliranje/zbiranje.



Διαβάστε τις οδηγίες, φυλάξτε τις σε ασφαλές μέρος και σε περίπτωση που δώσετε τη συσκευή σε άλλον χρήστη, δώστε μαζί και τις οδηγίες. Αφαιρέστε όλα τα υλικά συσκευασίας πριν από τη χρήση.

ΣΗΜΑΝΤΙΚΑ ΜΕΤΡΑ ΑΣΦΑΛΕΙΑΣ

Τηρείτε τα βασικά μέτρα ασφάλειας, συμπεριλαμβανομένων των παρακάτω:

Η παρούσα συσκευή μπορεί να χρησιμοποιηθεί από παιδιά ηλικίας άνω των 8 ετών και άτομα με μειωμένες σωματικές, αισθητήριες ή διανοητικές ικανότητες ή άτομα που δεν διαθέτουν επαρκή εμπειρία ή γνώση, υπό την προϋπόθεση ότι θα βρίσκονται υπό επίβλεψη ή θα λάβουν σχετικές οδηγίες και κατανοούν τους κινδύνους που ενέχει η χρήση της συσκευής. Τα παιδιά δεν πρέπει να χρησιμοποιούν τη συσκευή ως παιχνίδι. Ο καθαρισμός και η συντήρηση από χρήστη δεν πρέπει να πραγματοποιούνται από παιδιά, εκτός κι αν είναι άνω των 8 ετών και βρίσκονται υπό επίβλεψη. Να διατηρείτε τη συσκευή και το καλώδιο μακριά από παιδιά ηλικίας κάτω των 8 ετών.

Σε περίπτωση κακής χρήσης της συσκευής μπορεί να προκληθεί τραυματισμός.

⚠ Οι επιφάνειες της συσκευής θερμαίνονται υπερβολικά. Οι επιφάνειες θα συνεχίσουν να καίνε και μετά από τη χρήση λόγω της υπολειπόμενης θερμότητας.

Εάν το καλώδιο είναι φθαρμένο, πρέπει να αντικατασταθεί από τον κατασκευαστή, τον αντιπρόσωπό του ή κάποιο εξουσιοδοτημένο πρόσωπο προς αποφυγή κινδύνων.

Μετά τη χρήση, η επιφάνεια του θερμοστοιχείου εξακολουθεί να είναι ζεστή.

Χρησιμοποιείτε τη συσκευή σύμφωνα με τις παρούσες οδηγίες. Τυχόν κακή χρήση μπορεί να προκαλέσει τραυματισμό, ηλεκτροπληξία ή άλλους κινδύνους.

Η παρούσα συσκευή μπορεί να χρησιμοποιηθεί από άτομα με περιορισμένες φυσικές, αισθητηριακές ή νοητικές ικανότητες ή άτομα χωρίς εμπειρία και γνώσεις, εφόσον βρίσκονται υπό επίβλεψη ή καθοδήγηση σχετικά με την ασφαλή χρήση της συσκευής και εφόσον έχουν κατανοήσει τους εμπλεκόμενους κινδύνους.

Η συσκευή αυτή προορίζεται για χρήση σε οικιακές και παρόμοιες εφαρμογές, όπως:

- κουζίνες προσωπικού σε καταστήματα, γραφεία και άλλους χώρους εργασίας
- από πελάτες σε ξενοδοχεία, μοτέλ και άλλους χώρους διαμονής
- χώρους φιλοξενίας τύπου bed and breakfast (δωμάτιο σε κατοικία, μαζί με πρωινό)
- αγροτικές κατοικίες.
- ⊗ Μην χρησιμοποιείτε αυτή τη συσκευή κοντά σε μανιέρες, ντουζιέρες, νιπτήρες ή άλλα δοχεία που περιέχουν νερό.
- Τοποθετήστε τη συσκευή σε σταθερή, πυράντοχη επιφάνεια.
- Μην χρησιμοποιείτε τη συσκευή για οποιονδήποτε σκοπό πέραν αυτού που περιγράφεται στις παρούσες οδηγίες.
- Μην χρησιμοποιείτε τη συσκευή εάν είναι φθαρμένη ή παρουσιάζει δυσλειτουργίες.

ΣΧΕΔΙΑ

1. Καπάκι
2. Χείο νερού
3. Χάρτινο φίλτρο αρ. 4 (Δεν παρέχεται)
4. Θήκη φίλτρου
5. Μετρητής στάθμης νερού
6. Εστία
7. Διακόπτης
8. Κανάτα
9. Μετρητής κατάστασης εκχύλισης
10. Κουτάλι δοσομέτρησης

ΠΡΙΝ ΑΠΟ ΤΗΝ ΠΡΩΤΗ ΧΡΗΣΗ

Γεμίστε το δοχείο νερού μέχρι την ένδειξη στάθμης **max** και θέστε σε λειτουργία τη συσκευή χωρίς να προσθέσετε καφέ.

ΠΛΗΡΩΣΗ

1. Απομακρύνετε την κανάτα από την εστία.
2. Χρησιμοποιήστε τη λαβή για να ανοίξετε το καπάκι και να φανεί το δοχείο νερού.
3. Γεμίστε με τουλάχιστον 2 φλιτζάνια νερό, αλλά όχι πάνω από την ένδειξη στάθμης **max**.
4. Ανοίξτε ένα χάρτινο φίλτρο αρ. 4 και τοποθετήστε το μέσα στην θήκη φίλτρου.
5. Βάλτε 1 κουταλιά αλεσμένου καφέ μέσα στο φίλτρο για κάθε φλιτζάνι
6. Κλείστε το καπάκι.
7. Τοποθετήστε πάλι την κανάτα στην εστία.

ΕΝΕΡΓΟΠΟΙΗΣΗ

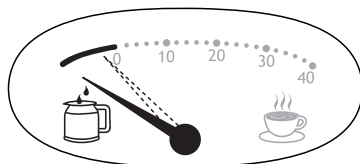
ΠΡΟΣΟΧΗ: ΜΗΝ ανοίγετε το καπάκι κατά τη διάρκεια της εκχύλισης καθώς υπάρχει κίνδυνος εγκαύματος.

1. Συνδέστε το φινς στην πρίζα.
2. Μετακινήστε το διακόπτη στο **I**. Θα ανάψει η λυχνία.
3. Αμέσως μετά αρχίζει να ρέει ο καφές στην κανάτα.
4. Μόλις τελειώσει η εστία διατηρεί την κανάτα ζεστή. Μετά από 40 λεπτά, η εστία σβήνει.
5. Μετακινήστε το διακόπτη στο **O**.
6. Αποσυνδέστε τη συσκευή από το ρεύμα και αφήστε την να κρυσώσει προτού την καθαρίσετε, ή αφήστε τη για 10 λεπτά πριν από την επόμενη πλήρωση.
7. Για την καλύτερη γεύση, καταναλώστε τον καφέ εντός 40 λεπτών από την εκχύλιση.

ΜΕΤΡΗΤΗΣ ΚΑΤΑΣΤΑΣΗΣ ΕΚΧΥΛΙΣΗΣ

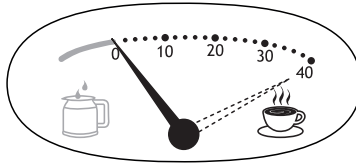
Ο μετρητής υποδεικνύει την κατάσταση της καφετιέρας σας.

- Ο δείκτης εμφανίζει πρώτα το στάδιο εκχύλισης κατά τη διάρκεια παρασκευής του καφέ. Ο δείκτης μετακινείται αργά δεξιόστροφα εντός του πρώτου (μεγάλου) τμήματος κατά την εκχύλιση.



- Μόλις ολοκληρωθεί η εκχύλιση, ο δείκτης μετακινείται στο σημείο 0. Στη συνέχεια, εμφανίζει σε λεπτά, το χρονικό διάστημα που ο καφές έχει διατηρηθεί ζεστός από τη ζεστή πλάκα (0 έως 40 λεπτά). Έπειτα από περίπου 40 λεπτά, η γεύση του καφέ επηρεάζεται από χημικές αλλαγές.





- Έπειτα από 40 λεπτά η συσκευή απενεργοποιείται και ο δείκτης μετακινείται στη θέση ανάπαυλας.

ΕΝΑ ΦΙΛΤΖΑΝΙ ΣΤΑ ΓΡΗΓΟΡΑ

Μπορείτε να απομακρύνετε την κανάτα οποιαδήποτε στιγμή. Προς αποφυγή υπερχειλίσσης της θήκης φίλτρου, επαναφέρετε την κανάτα στην εστία το πολύ σε περίπου 20 δευτερόλεπτα.

ΦΡΟΝΤΙΔΑ ΚΑΙ ΣΥΝΤΗΡΗΣΗ

1. Βγάλτε το βύσμα της συσκευής από την πρίζα και αφήστε την να κρυώσει.
2. Σκουπίστε όλες τις επιφάνειες με ένα καθαρό βρεγμένο πανί.
3. Πλύντε την κανάτα και τη θήκη του φίλτρου στο χέρι, ή στο πάνω καλάθι του πλυντηρίου πιάτων.

Να εκτελείτε αφαλάτωση τακτικά

Χρησιμοποιήστε προϊόν αφαλάτωσης του εμπορίου. Ακολουθήστε τις οδηγίες που συνοδεύουν το προϊόν αφαλάτωσης.

Προϊόντα τα οποία επιστρέφονται κατά τη διάρκεια ισχύος της εγγύησης με φθορές λόγω αλάτων θα υπόκεινται σε χρέωση επισκευής.

ΑΝΑΚΥΚΛΩΣΗ



Για την αποφυγή προβλημάτων στο περιβάλλον και την υγεία λόγω επιβλαβών ουσιών, οι συσκευές και οι επαναφορτιζόμενες και μη επαναφορτιζόμενες μπαταρίες που επισημαίνονται με κάποιο από αυτά τα σύμβολα, δεν πρέπει να απορρίπτονται με τα κοινά οικιακά απορρίμματα. Να απορρίπτετε πάντα τις ηλεκτρικές και ηλεκτρονικές συσκευές και, όπου χρειάζεται, τις επαναφορτιζόμενες και μη επαναφορτιζόμενες μπαταρίες, σε κατάλληλο, επίσημο σημείο συλλογής/ανακύκλωσης.

A használati utasítást olvassa el és őrizze meg; ha továbbadja a készüléket, mellékelje azt is a termékhez. Használat előtt teljes egészében távolítsa el a csomagolást.

FONTOS ÓVINTÉZKEDÉSEK

Kövesse az alábbi alapvető biztonsági óvintézkedéseket:

Az eszközt 8 éves (vagy idősebb) gyermekek és csökkent fizikai, érzékszervi vagy mentális képességekkel rendelkező vagy tapasztalatlan személyek csak felügyelet alatt/mások utasításainak megfelelően és csak akkor használhatják, ha tisztában vannak a használatból eredő kockázatokkal. Gyermekek nem játszhatnak az eszközzel. A készülék tisztítását és karbantartását gyermekek csak felügyelet alatt és csak akkor végezhetik, ha 8 évesnél idősebbek. Tartsa az eszközt és a kábelt 8 éven aluli gyermekektől elzárva.

A készülék helytelen használata sérülést okozhat.

 A készülék felületei felforrósodnak. A maradék hő miatt használat után forróak maradnak a felületek.


Ha a kábel megrongálódott, ki kell cseréltetni a gyártóval, egy szerviz munkatársával vagy egy hasonlóan szakképzett személlyel, hogy elkerülje a veszélyeket.

A fűtőegység felszíne még meleg lehet használat után.

A készüléket az utasításoknak megfelelően használja. A helytelen használat potenciális sérülést, áramütést okozhat, illetve egyéb kockázattal járhat.

Felügyelet mellett, valamint biztonságos módon lebonyolított képzést követően a készüléket fizikailag, mentálisan sérült, gyengén látó vagy halló emberek is használhatják, illetve olyanok, akik nem rendelkeznek tapasztalattal, illetve szaktudással. A felhasználóknak tisztában kell lenniük az esetleges kockázatokkal.

A készüléket otthoni és ahhoz hasonló felhasználásra tervezték:

- üzletek, irodák és egyéb munkahelyek konyhájában;
 - a vendégek által hotelekben, motelekben, illetve egyéb lakókörnyezetben;
 - reggelit kínáló szálláshelyeken;
 - tanyai háztartásban.
-  Ne használja a készüléket fürdőkád, zuhanyzó, medence vagy egyéb vizet tartalmazó edény mellett.
- Helyezze a készüléket egy stabil, sík, hőálló felületre.
 - A készüléket az utasításokban leírtakon kívül más célra ne használja.
 - Ne működtesse a készüléket, ha az megrongálódott vagy hibásan működik.

RAJZOK

- | | |
|--|--------------------------|
| 1. Fedél | 6. Melegítő lap |
| 2. Tartályról | 7. Kapcsoló |
| 3. #4 papír szűrő (a csomag nem tartalmazza) | 8. Kancsó |
| 4. Szűrőtartó | 9. Főzési állapot mérője |
| 5. Vízszint mérce | 10. Lapát |



AZ ELSŐ HASZNÁLAT ELŐTT

Töltse meg a tartályt a max jelig, és kávé nélkül működtesse a készüléket.

MEGTÖLTÉS

1. Vegye le a kancsót a melegítő lapról.
2. Nyissa ki a markolat segítségével a fedelet, és emelje fel a tartályról.
3. Legalább két csésze vízzel töltse meg a tartályt, legfeljebb a max jelig.
4. Nyisson szét egy #4 papír szűrőt, és tegye be a szűrőtartóba.
5. Helyezzen adagonként 1 lapátnyi őrölt kávé a szűrőbe.
6. Zárja le a fedelet.
7. Tegye vissza a kancsót a melegítő lapra.

BEKAPCSOLÁS

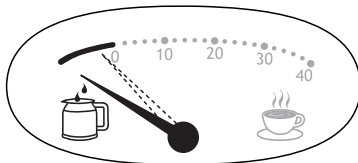
FIGYELEM: Ne nyissa fel a fedelet a főzés közben, mivel leforrázhatja magát.

1. Tegye be a dugót a csatlakozó aljzatba.
2. Állítsa a kapcsolót I-re. A lámpa kigyullad.
3. Nem sokkal ezután a kávé elkezd csöpögni a kancsóba.
4. Amikor kész, a melegítő lap melegen tartja a kancsót. A 40 perc letelte után a melegítő lap le fog kapcsolni.
5. Állítsa a kapcsolót O-re.
6. Húzza ki a készüléket és hagyja lehűlni teljesen, mielőtt megtisztítaná, vagy kb. 10 percre, mielőtt újra megtöltené.
7. A kávé lefőzés után 40 percen belül igya meg, ha a lehető legjobb ízvilágot szeretné élvezni.

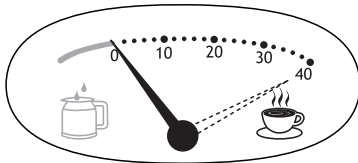
FŐZÉSI ÁLLAPOT MÉRŐJE

A mérő a kávéfőző állapotát mutatja.

- A mutató először a kávé készítése közben a főzési szakaszt mutatja. A mutató a főzés során lassan elmozdul óramutató járásával megegyező irányba az első (hosszú) szegmensen belül.



- Miután befejezte a főzést, a mutató a 0 jelhez fog beállni. Ezután meg fog jelenni percekben belül, hogy a mennyi ideig tartotta melegen a kávé a főzőlap (0-40 perc). Miután letelt a 40 perc, kémiai változások fogják befolyásolni a kávé ízét.



- Miután letelt a 40 perc, a készülék kikapcsol, a mutató pedig nyugvó helyzetbe fog kerülni.

EGY CSÉSZE KÁVÉ GYORSAN

Bármikor kivetheti a kancsót. Tegye vissza a kancsót a melegítő lapra 20 másodpercen belül, nehogy a szűrőtartó kifolyjon.

ÁPOLÁS ÉS KARBANTARTÁS

1. Húzza ki a készüléket a konnektorból és hagyja kihűlni.
2. Az összes felületet törölje le tiszta nedves kendővel.
3. A kancsót és a szűrőtartót kézzel vagy a mosogatógép felső tálcáján mosogassa el.

Vízkötelenség rendszeresen

Használjon szabadalmaztatott vízköoldót. Kövesse a vízköoldóhoz mellékelt utasításokat. Azoknak a garanciás termékeknek a javításáért, amelyeknek vízkő okozta a meghibásodását, díjat számítunk fel

ÚJRAHASZNOSÍTÁS



Az alábbi jelölések valamelyikével ellátott készülékekben, valamint újratölthető és nem újratölthető akkumulátorokban jelen lévő veszélyes anyagok jelentette környezeti és egészségi kockázatok elkerülése érdekében ezeket tilos a háztartási hulladékkal együtt megsemmisíteni. Az elektromos és elektronikus termékeket, és, ha vannak, az újratölthető és nem újratölthető akkumulátorokat mindig a megfelelő hivatalos hulladék-újrahasznosító/begyűjtő központba kell vinni.



Talimatları okuyun, güvenli bir yerde saklayın, cihazın el değiştirmesi halinde cihazla birlikte aktarın. Kullanmadan önce cihazın tüm ambalajını çıkarın.

ÖNEMLİ GÜVENLİK KURALLARI

Aşağıdakiler dahil, tüm temel güvenlik önlemlerini izleyin:

Bu cihaz, 8 yaş ve üzeri çocuklar ve yetersiz fiziksel, duyuşsal veya zihinsel kapasitelere sahip veya deneyim ve bilgisi bulunmayan kişiler tarafından, sadece denetim/talimat altında olmaları ve ierilen tehlikeleri anlamaları kaydıyla kullanılabilir. Çocuklar cihazla oyun oynamamalıdır. Temizlik ve kullanıcı bakımı işlemleri, 8 yaşın üzerinde ve denetim altında olmadıkları takdirde, çocuklar tarafından gerçekleştirilmemelidir. Cihazı ve kablosunu 8 yaşın altındaki çocuklardan uzak tutun. Cihazın yanlış biçimde kullanılması, yaralanmalara yol açabilir.

⚠ Cihazın yüzeyleri çok ısınabilir. Kalan ısı, yüzeyleri kullanımdan sonra sıcak tutmaya devam edecektir.

Hasarlı elektrik kabloları, güvenlik açısından sadece üretici, üreticinin yetkili servisleri veya benzer niteliklere sahip kişiler tarafından değiştirilmelidir.

Kullanımdan sonra, ısıtma devresinin yüzeyinde sıcaklık kalabilir.

Cihazı bu talimatlara göre kullanın. Herhangi bir yanlış kullanım potansiyel yaralanmalara, elektrik çarpmalarına veya diğer tehlikelere neden olabilir.

Bu cihaz, cihazın emniyetli bir şekilde kullanımına yönelik gözetim veya talimatlar verildiği ve ilgili tehlikeleri anladıkları takdirde, yetersiz fiziksel, duyuşsal veya zihinsel kapasiteleri olan veya bilgi veya deneyimi bulunmayan kişiler tarafından kullanılabilir.

Bu cihaz ev içinde ve aşağıdakiler gibi benzer uygulamalarda kullanım için tasarlanmıştır:

- mağazalar, ofisler ve diğer çalışma ortamlarındaki personel mutfağı alanları;
- oteller, moteller ve diğer ev tipi ortamlarda müşteriler tarafından;
- oda-kahvaltı tip
- çiftlik evleri

- ⊘ Bu cihazı banyo küvetleri, duş tekneleri, lavabolar veya su ieren diğer kapların yakınında kullanmayın.
- Cihazı sabit, düz, ısıya dayanıklı bir zemin üzerine yerleştirin.
- Cihazı, bu talimatlarda belirtilenler dışında bir amaçla kullanmayın.
- Hasarlı veya arızalı cihazları çalıştırmayın.

ÇIZIMLAR

- | | |
|--|-------------------------------|
| 1. Kapak | 6. Elektrikli ocak |
| 2. Su haznesi | 7. Düğme |
| 3. Kağıt filtre no.4 (cihazla birlikte verilmez) | 8. Sürahi |
| 4. Filtre yuvası | 9. Demlenme Durumu göstergesi |
| 5. Su seviyesi göstergesi | 10. Kaşık |

İLK KULLANIMDAN ÖNCE

Su haznesini **max** işaretine kadar doldurun ve cihazı, kahve koymadan çalıştırın.

DOLDURMA

1. Sürahiye elektrikli ocaktan çıkarın.
2. Kapağı açmak ve su haznesini çıkarmak için kulpu kullanın.
3. Su haznesine en az 2 fincan, en fazla **max** işaretine kadar su doldurun.
4. 4 no'lu kağıt filtreyi açın ve filtre yuvasına yerleştirin.
5. Filtreye her fincan için 1 kaşık çekilmiş filtre kahve koyun
6. Kapağı kapatın.
7. Sürahiye yeniden elektrikli ocağın üzerine yerleştirin.

CİHAZI ÇALIŞTIRMA

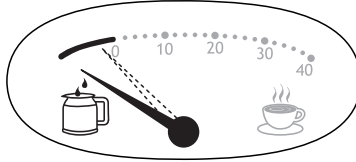
DIKKAT: Potansiyel haşlanma tehlikesi bulunduğuundan, demlenme sırasında kapağı AÇMAYIN.

1. Fişi prize takın.
2. Düğmeyi I konumuna getirin. Lamba yanacaktır.
3. Hemen ardında kahve, cam sürahiye damlamaya başlayacaktır.
4. İşlem bittiğinde, elektrikli ocak cam sürahiye sıcak tutmaya devam edecektir. 40 dakika sonra, elektrikli ocak kendiliğinden kapanacaktır.
5. Düğmeyi O konumuna getirin.
6. Cihazın fişini prizden çekin ve temizlemeye başlamadan önce tamamen veya yeniden doldurmadan önce yaklaşık 10 dakika soğumasını bekleyin.
7. En iyi lezzeti elde etmek için, kahveyi demlendikten sonraki 40 dakika içinde tüketin.

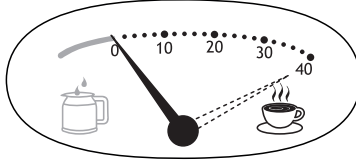
DEMLENME DURUMU GÖSTERGESİ

Gösterge, kahve makinenizin durumunu görüntüler.

- Kahveniz hazırlanırken ibre ilk olarak demlenme aşamasını gösterecektir. Demlenme sırasında ibre, ilk (uzun) bölüm içinde saat yönünde yavaşça ilerleyecektir.



- Demlenme sona erdiğinde ibre 0 işaretine gelecektir. Ardından kahvenin sıcak plaka tarafından ne kadar süre sıcak tutulduğunu dakika cinsinde görüntüleyecektir (0 - 40 dakika). Yaklaşık 40 dakika sonra, kimyasal değişiklikler kahvenin lezzetini etkileyecektir.



- 40 dakika sonra cihaz kapanacak ve ibre, dinlenme pozisyonuna geçecektir.

HIZLI BİR FİNCAN

Cam sürahiye dilediğiniz zaman çıkarabilirsiniz. Filtre yuvasının taşmasını önlemek için cam sürahiye ocağın üzerine yaklaşık 20 saniye içinde yeniden yerleştirmelisiniz.

TEMİZLİK VE BAKIM

1. Cihazın fişini prizden çekin ve soğumaya bırakın.

2. Tüm yüzeyleri nemli bezle silin.
3. Sürahiyi ve filtre yuvasını elde veya bir bulaşık makinesinin üst rafında yıkayın.

Düzenli olarak kireç giderme işlemi uygulayın

Tescilli bir kireç giderici ürün kullanın. Kireç giderici ürünle birlikte verilen talimatları uygulayın. Garanti kapsamında kireç nedeniyle arızalı olarak gelen ürünlerin onarımları ücrete tabi olacaktır.

GERİ DÖNÜŞÜM



Tehlikeli maddelerin yol açacağı çevre ve sağlık sorunlarını önlemek için, şu sembollerden biri ile işaretlenmiş cihazlar ve şarj edilebilir ve tek kullanımlık piller genel evsel atıklarla birlikte çöpe atılmamalıdır. Elektrikli ve elektronik ürünleri ve ilgili olabilecek şarj edilebilir ve tek kullanımlık pilleri her zaman resmi, uygun bir geri dönüşüm/toplama noktasına bırakın.

Bakanlıkça tespit ve ilan edilen kullanım ömrü 7 yıldır

Taşıma ve nakliye sırasında dikkat edilecek hususlar :

Ürünü düşürmeyiniz

Darbelere maruz kalmamasını sağlayınız

Cihazı nakliye sırasında orijinal ambalajında taşıyınız.

Citiți instrucțiunile, păstrați-le într-un loc sigur; dacă dați aparatul altcuiva, nu uitați să dați și instrucțiunile. Îndepărtați toate ambalajele înainte de folosire.

PREVEDERI IMPORTANTE DE SIGURANȚĂ

Respectați măsurile de siguranță de bază, inclusiv:

Aparatul poate fi folosit de copii în vârstă de 8 ani sau mai mari și de către persoane cu capacități fizice, senzoriale sau mentale reduse sau lipsă de experiență și cunoștințe dacă sunt supravegheați/instruiți și înțeleg pericolele la care se supun. Copiii nu trebuie să se joace cu aparatul. Curățarea și utilizarea de către utilizator nu trebuie efectuate de copii decât dacă aceștia au peste 8 ani și sunt supravegheați. Nu lăsați aparatul și cablul la îndemâna copiilor sub 8 ani.

Utilizarea incorectă a aparatului poate produce leziuni.

⚠ Suprafețele aparatului se vor încinge. Căldura reziduală va păstra suprafețele fierbinți după utilizare.

În cazul în care cablul este deteriorat, trebuie înlocuit de către fabricant, agentul de service sau orice altă persoană calificată, pentru a evita accidentele.

Pe suprafața de încălzire persistă căldură reziduală după utilizare.

Întrebuințați acest aparat de uz casnic în conformitate cu aceste instrucțiuni. Orice întrebuințare ce contravine instrucțiunilor poate genera răni/leziuni, șocuri electrice sau alte asemenea accidente.

Acest aparat de uz casnic poate fi întrebuințat și de către persoanele cu capacități fizice, senzoriale sau mentale reduse ori cu lipsă de experiență și cunoștințe, dacă li s-au oferit îndrumări ori instrucțiuni cu privire la modul de întrebuințare în condiții de siguranță și dacă înțeleg posibilele pericole aferente.

Acest aparat este destinat uzului casnic și poate fi întrebuințat deopotrivă în situații similare precum cele de mai jos:

- în raioane de articole de bucătărie din magazine de specialitate, spații de birouri și alte asemenea medii de lucru;
 - de către clienți într-un hotel, motel sau alt spațiu rezidențial similar;
 - într-un spațiu de tip pensiune;
 - la o fermă.
- ⊘ Nu folosiți acest aparat lângă cadă, duș, chiuvetă sau alte recipiente ce conțin apă.
- Așezați aparatul pe o suprafață stabilă, nivelată, termorezistentă.
 - Nu folosiți aparatul în niciun alt scop decât cel descris în aceste instrucțiuni.
 - Nu operați aparatul dacă este stricat sau nu funcționează corect.

SCHIȚE

- | | |
|--|---------------------------------|
| 1. Capac | 6. Plită |
| 2. Rezervor | 7. Întrerupător |
| 3. Filtru de hârtie nr. 4 (nefurnizat) | 8. Carafă |
| 4. Suport filtru | 9. Indicator stare de preparare |
| 5. Indicatorul nivelului de apă | 10. Măsură |



ÎNAINTE DE PRIMA UTILIZARE

Umpleți rezervorul până la semnul **max** și porniți aparatul fără cafea.

UMPLERE

1. Îndepărtați carafa de pe plită.
 2. Folosiți capul de prindere pentru a deschide capacul pentru a avea acces la rezervor.
 3. Umpleți rezervorul cu cel puțin 2 căni de apă, însă nu depășiți semnul **max**.
 4. Deschideți un filtru de hârtie nr. 4 și introduceți-l în suportul filtrului.
 5. Puneți în filtru câte 1 măsură de cafea măcinată pentru filtru pentru fiecare ceașcă.
 6. Închideți capacul.
 7. Așezați din nou carafa pe plită.
-

PORNIRE

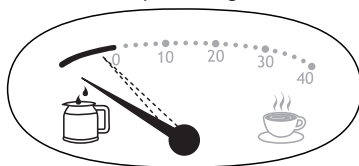
ATENȚIONARE: NU deschideți capacul în timpul preparării, deoarece riscați să vă opăriți.

1. Băgați întrerupătorul în priză.
 2. Comutați întrerupătorul la I. Becul se va aprinde.
 3. La scurt timp după aceasta, cafeaua va începe să picure în carafă.
 4. După ce este gata, plita va păstra carafa caldă. După 40 de minute, plita se va opri.
 5. Comutați întrerupătorul la O.
 6. Scoateți din priză și lăsați aparatul să se răcească complet înainte de a-l curăța sau cu aproximativ 10 minute înainte de a-l reumple.
 7. Pentru o aromă perfectă, beți cafeaua în 40 minute după ce ați preparat-o.
-

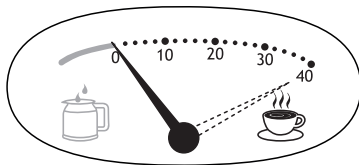
INDICATOR STARE DE PREPARARE

Indicatorul arată starea cafetierei dvs.

- Acul indicator va indica mai întâi stadiul de preparare în timp ce prepară cafeaua. Acul indicator se va mișca încet în sensul acelor de ceasornic în primul segment (cel mai lung) din timpul preparării.



- După ce cafeaua este gata, acul indicator se va comuta la marcajul 0. Apoi, va indica, în minute, cât timp va fi cafeaua păstrată de plita electrică (0 - 40 minute). După aproximativ 40 de minute, modificările chimice vor afecta aroma cafelei.



- După 40 de minute, aparatul se va opri, iar acul indicator se va comuta în poziția de repaus.
-

O CEAȘCĂ RAPIDĂ

Puteți lua carafa oricând. Pentru a preveni umplerea excesivă a suportului filtrului, reasezați carafa pe plită în maximum 20 secunde.

ÎNGRIJIRE ȘI ÎNTREȚINERE

1. Scoateți aparatul din priză și lăsați-l să se răcească.
2. Ștergeți suprafețele exterioare cu o cârpă umedă curată.
3. Spălați carafa și suportul filtrului manual sau pe raftul de sus al mașinii de spălat vase.

Detartrați regulat

Folosiți un detartrant brevetat. Urmați instrucțiunile detartrantului.

Produsele aflate în garanție, returnate din cauza defecțiunilor provocate de particule de calcar, vor fi reparate aplicându-se un preț de reparare.

RECICLAREA



Pentru a evita problemele de mediu și de sănătate cauzate de substanțele periculoase, aparatele și bateriile reîncărabile și cele obișnuite marcate cu unul dintre aceste simboluri, nu trebuie eliminate împreună cu deșeurile municipale nesortate. Eliminați întotdeauna produsele electrice și electronice și, după caz, bateriile reîncărabile și cele obișnuite, la un punct de reciclare/colectare corespunzător.




Прочетете инструкциите, запазете ги и ги предавайте, ако предавате и уреда. Отстранете всички опаковки преди употреба.

ВАЖНИ ПРЕДПАЗНИ МЕРКИ

Следвайте основните мерки за безопасност, включително:

Този уред може да се използва от деца над 8-годишна възраст, както и от хора с ограничени физически, сетивни или умствени способности, или липса на опит и познания, ако са нагледжани/инструктирани и разбират опасностите с това. С уреда не трябва да играят деца. Почистването и поддръжката не трябва да се извършват от деца, освен ако те не са над 8-годишна възраст и някой ги наглежда. Пазете уреда и кабела от деца под 8-годишна възраст.

Неправилната употреба на уреда може да доведе до нараняване.


 Повърхността на уреда ще се нагорещи. Остатъчната топлина ще поддържа повърхностите нагорещени след употреба.

Ако кабелът е повреден, той трябва да се замени от производителя, негов представител за сервизно обслужване или друго квалифицирано за тази цел лице, за да се избегне всякакъв риск.

Повърхността на нагревателния елемент е подложена на остатъчна топлина след употреба. Използвайте уреда в съответствие с тези инструкции. Неправилната употреба може да доведе до нараняване, токов удар или други опасности.

Този уред може да се използва от лица с ограничени физически, сетивни или умствени способности, или липса на опит и познания, ако са нагледжани или инструктирани във връзка с безопасната употреба на уреда и разбират опасностите.

Този уред е предназначен за употреба в домашни условия и подобни приложения, като:

- кухненските зони към магазини, офиси и други работни среди;
 - от клиенти в хотели, мотели и други видове жилищни среди;
 - среди от типа къщи за гости с легло и закуска;
 - фермерски къщи.
-  Не използвайте цей пристрой поблизу ван, душів, басейнів та інших резервуарів із водою.
- Поставете уреда на твърда, равна, топлоустойчива повърхност.
 - Не използвайте уреда за други цели, освен тези, описани в настоящите инструкции.
 - Не използвайте уреда, ако е повреден или не работи изрядно.

ИЛЮСТРАЦИИ

- | | |
|--|--------------------------------------|
| 1. Капак | 6. Котлон |
| 2. Резервоара | 7. Ключ |
| 3. Хартиен филтър № 4 (не е предоставен) | 8. Кана |
| 4. Доставка за филтър | 9. Датчик за състояние на приготвяне |
| 5. Индикатор за вода | 10. Мерителна лъжица |

ПРЕДИ ПЪРВОНАЧАЛНО ИЗПОЛЗВАНЕ

Напълнете резервоара до обозначението **max** и пуснете уреда без кафе.

ПЪЛНЕНЕ

1. Отстранете каната от котлона.
2. Използвайте ръкохватката, за да отворите капака и откриете резервоара.
3. Напълнете резервоара с най-малко 2 чаши вода, но без да превишавате обозначението **max**.
4. Разгънете хартиен филтър № 4 и го поставете в поставката за филтър.
5. Сложете 1 лъжичка от приготвеното във филтъра кафе във филтъра за всяка чаша.
6. Затворете капака.
7. Отново поставете каната на котлона.

ВКЛЮЧВАНЕ

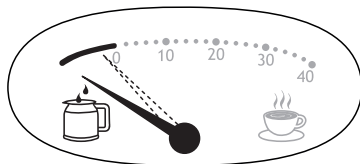
ВНИМАНИЕ: НЕ отваряйте капака при варене, тъй като съществува риск да се опарите.

1. Включете щепсела в захранващия контакт.
2. Преместете ключа в позиция I. Лампичката ще светне.
3. Не след дълго кафето ще затече в каната.
4. Когато е готово, котлонът ще поддържа каната топла. След 40 минути котлонът се изключва.
5. Преместете ключа в позиция O.
6. Изключете уреда и го оставете да се охлади напълно, преди да предприемете почистване, или за около 10 минути, преди да го използвате отново.
7. За най-добър вкус пийте кафето до 40 минути след приготвяне.

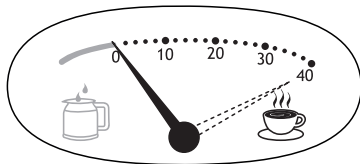
ДАТЧИК ЗА СЪСТОЯНИЕ НА ПРИГОТВЯНЕ

Датчикът показва състоянието на кафе машината Ви.

- Показалецът първо посочва етапа на приготвяне, докато кафето Ви се приготвя. Той се движи бавно по часовниковата стрелка в рамките на първия (дълъг) сегмент при приготвяне.



- След завършване на приготвянето показалецът се премества към маркировката 0. След това показва в минути колко време кафето е поддържано топло с горещата плоча (0 до 40 мин.). След около 40 минути химическите промени се отразяват на вкуса на кафето.



- След 40 минути уредът се изключва и показалецът се премества в позиция на покой.

БЪРЗА ЧАША

Можете да отстраните каната по всяко време. За да предотвратите преливане от поставката за филтър, поставете каната отново на котлона в рамките на около 20 секунди.

ГРИЖИ И ПОДДРЪЖКА

1. Изключете уреда от контакта и го оставете да изстине.
2. Почистете всички повърхности с чиста влажна кърпа.
3. Почистете каната и поставката за филтър на ръка или в най-горната приставка на миялната машина.

Редовно почиствайте котления камък

Използвайте патентован препарат за отстраняване на наслагвания. Следвайте инструкциите на препарата.

Продукти под гаранция, върнати с повреди в резултат от натрупване на котлен камък, подлежат на такса за ремонт.

РЕЦИКЛИРАНЕ



За да се избегнат екологични и здравни проблеми поради наличие на опасни субстанции, уредите, акумулаторните и неакумулаторните батерии, обозначени с един от тези символи, не трябва да се изхвърлят заедно с несортирани общински отпадъци. Винаги изхвърляйте електрически и електронни продукти и, където е приложимо, акумулаторни и неакумулаторни батерии, на подходящо официално място за рециклиране/събиране.

قرأ التعليمات واحفظها في مكان آمن. في حالة اهداء الجهاز لشخص آخر ارفق معه التعليمات. يجب ازالة جميع الأغلفة قبل الاستعمال.

إجراءات أمان ضرورية

يجب اتخاذ اجراءات الأمان الأساسية التالية:

يمكن استخدام هذا الجهاز بواسطة الأطفال الذين تتراوح أعمارهم من 8 سنوات فما فوق والأشخاص ذوي القدرات الجسدية أو الحسية أو العقلية المنخفضة أو عديمي الخبرة والمعرفة إذا تم الإشراف عليهم/تعليمهم ويفهمون المخاطر المعنية.

يجب ألا يعيب الأطفال بالجهاز.

يجب عدم قيام الأطفال بالتنظيف والصيانة إلا إذا كانوا أكبر من 8 سنوات مع الإشراف عليهم.

اجعل الجهاز والكلبات بعيدا عن متناول الأطفال دون سن 8 سنوات.

يمكن أن يسبب إساءة استخدام الجهاز إصابات.

⚠️ سوف تصبح أسطح الجهاز ساخنة. سوف تبقى الحرارة المتبقية الأسطح ساخنة بعد

الاستخدام.

لا تغمر الجهاز في سائل.

إذا كان السلك متضررا فاطلب استبداله في الشركة المصنعة في مكتبها للبيع أو عن طريق مهني

محترف، لمنع أي حادث ممكن.

قد يظل سطح التسخين ساخناً بعد الاستخدام بسبب الحرارة المتبقية.

يجب استخدام الجهاز وفقاً لهذه التعليمات. فقد تتسبب أي إساءة استخدام في حدوث تلف محتمل أو

صدمة كهربائية أو مخاطر أخرى.

هذا الجهاز مصمم للاستخدامات المنزلية وما يشبهها مثل:

- مناطق المطبخ للموظفين في المكاتب والمتاجر وغيرها من بيئات العمل.
- من قبل النزلاء في الفنادق والموتيلات وغيرها من البيئات السكنية.
- حالات الإقامة في سرير مع الإفطار.
- المنازل الريفية.

⊗ لا تستخدم هذا الجهاز بالقرب من أحواض الاستحمام أو الحمامات أو أي أحواض أخرى تحتوي على ماء

• ضع الجهاز على سطح ثابت ومستوي ومقاوم للحرارة.

• لا تستخدم الجهاز لأغراض غير مقرررة في التعليمات.

• لا تستخدم الجهاز إذا كان تالفاً أو لا يعمل بصورة صحيحة.

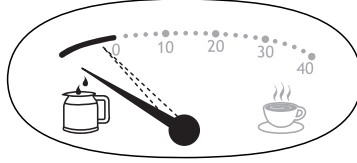
الرسومات

1. غطاء
2. خزان للمياه
3. الفلتر الورقي رقم 4 (غير مزود)
4. حامل الفلتر
5. مقياس الماء
6. لوح تسخين
7. مفتاح التشغيل
8. إبريق
9. مقياس حالة التحمير
10. مغرفة

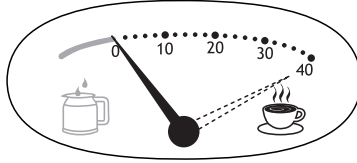
مقياس حالة التخمير

يظهر المقياس حالة ماكينة القهوة.

- يظهر المؤشر أولاً مرحلة التخمير أثناء عمل القهوة. يتحرك المؤشر ببطء في اتجاه عقارب الساعة داخل القسم الأول (الطويل) أثناء التخمير.



- بمجرد انتهاء التخمير، ينتقل المؤشر إلى العلامة 0. سيظهر عندئذ كم من الوقت بالدقائق ظلت القهوة دافئة بالصفحة الساخنة (40-0 دقيقة). سوف تؤثر التغييرات الكيميائية على طعم القهوة بعد حوالي 40 دقيقة.



- بعد 40 دقيقة سيتوقف الجهاز وسينتقل المؤشر إلى وضع الراحة.

قبل الاستعمال للمرة الأولى

قم بملء الخزان إلى علامة max، وتشغيل الجهاز بدون قهوة.

الإبريق معزول

1. أخرج الإبريق من لوح التسخين.
2. استخدم المقيض لفتح الغطاء وكشف الخزان.
3. قم بتعبئة الخزان بما لا يقل عن 2 كوب ماء ولكن ليس فوق علامة الحد الأقصى max.
4. افتح الفلتر الورقي رقم 4 وضعه في حامل الفلتر.
5. ضع 6 جرام (ملعقة صغيرة مدورة) من البن المطحون في الفلتر لكل كوب من الماء.
6. اغلق الغطاء.
7. استبدل الإبريق في لوح التسخين.

تشغيل

تنبيه: لا تقم بفتح الغطاء أثناء التخمير فهناك خطر محتمل للتعرض للاحتراق بسبب سخونة.

1. أوصل قابس الجهاز بالتيار الكهربائي.
2. ضع مفتاح التشغيل بوضعية 1
3. سوف تضئ اللمبة.
4. وسوف تبدأ القهوة بالتقطط في الإبريق بعد ذلك بوقت قصير. سيتوقف لوح التسخين بعد 40 دقيقة. وعندما يتم ذلك، سوف يبقى لوح التسخين الإبريق دافئاً
5. ضع مفتاح التشغيل بوضعية 0
6. افصل الجهاز واتركه يبرد تماماً قبل تنظيفه أو لمدة 10 دقائق قبل إعادة تعبئته.
7. لأفضل نكهة، اشرب القهوة خلال 40 دقيقة من التخمير.

كوب سريع

يمكنك إخراج الإبريق في أي وقت. ولمنع حامل الفلتر من الفيضان، استبدل الإبريق في لوح التسخين في غضون 20 ثانية تقريباً.

العناية والصيانة

1. افصل الجهاز عن التيار الكهربائي واتركه يبرد.
2. نظف الجزء الخارجي من الجهاز بقطعة قماش رطبة.
3. اغسل الإبريق وحامل الفلتر باليد أو ضعهم في الرف العلوي لغسالة الصحون.

قم بإزالة الرواسب بانتظام

استخدم مزيل ترسبات مسجل. اتبع التعليمات المصاحبة لمزيل الترسبات. اصلاح المنتجات خلال مدة الضمانة والتي تعاني من عطل بسبب عدم إزالة طبقة الأوساخ بانتظام، يدفع عنها مبلغ مادي.

إعادة التدوير

لتجنب المشاكل البيئية والصحية الناجمة عن المواد الخطرة، يجب عدم التخلص من الأجهزة، والبطاريات القابلة لإعادة الشحن والبطاريات غير القابلة لإعادة الشحن التي تحمل علامة واحدة من هذه الرموز مع نفايات البلدية غير المصنفة. يجب دائمًا التخلص من المنتجات الكهربائية والإلكترونية، وكذلك إذا أمكن، البطاريات القابلة لإعادة الشحن وغير القابلة لإعادة الشحن، في نقطة رسمية مناسبة لإعادة التدوير/تجميع المخلفات.



